

**Raport z wykonania
Aktualizacji Programu ochrony środowiska dla Gminy Lubsza
na lata 2014-2017 z perspektywą na lata 2018-2021**

za rok 2017 i 2018





ul. Styki 8/3
45-753 Opole
tel./fax: 77 474-24-57
kom. 605-26-24-27
e-mail: albeko@poczta.fm

Wykonawcą
Raportu z wykonania Aktualizacji Programu ochrony środowiska dla Gminy Lubsza
na lata 2014-2017 z perspektywą na lata 2018-2021

za lata 2017-2018
był zespół firmy ALBEKO z siedzibą w Opolu
pod kierunkiem mgr inż. Beaty Podgórskiej

SPIS TREŚCI

1. WSTĘP	5
2. ZAKRES DANYCH PODSTAWOWYCH, DOKUMENTY WEJŚCIOWE DO RAPORTU O STANIE ŚRODOWISKA W GMINIE LUBSZA ZA LATA 2017-2018.	5
3. CELE DŁUGOTERMINOWE.	6
4. JAKOŚĆ ŚRODOWISKA	7
4.1. POWIETRZE ATMOSFERYCZNE.	7
4.2. KLIMAT AKUSTYCZNY.	10
4.3. ODDZIAŁYWANIE PÓL ELEKTROMAGNETYCZNYCH.	13
4.4. ZASOBY I JAKOŚĆ WÓD. GOSPODARKA WODNO-ŚCIEKOWA.	14
4.4.1. Wody powierzchniowe.	14
4.4.2. Wody podziemne.	20
4.4.3. Gospodarka wodno-ściekowa.	20
4.5. ZASOBY GEOLOGICZNE.	21
4.6. GLEBY	22
4.7. GOSPODARKA ODPADAMI I ZAPOBIEGANIE POWSTAWANIU ODPADÓW.	22
4.8. ZASOBY PRZYRODNICZE.	26
4.9. NADZWYCZAJNE ZAGROŻENIA ŚRODOWISKA.	32
5. SPRAWOZDANIE Z REALIZACJI AKTUALIZACJI PROGRAMU OCHRONY ŚRODOWISKA ZA LATA 2017-2018 WRAZ Z ANALIZĄ WYDATKÓW	34
5. MONITORING SKUTKÓW REALIZACJI PROGRAMU I JEGO AKTUALIZACJI	39
6.1 ANALIZA WSKAŹNIKÓW MONITORINGU POŚ	45
7. OCENA STOPNIA ROZBIEŻNOŚCI POMIĘDZY PRZYJĘTYMI CELAMI A ICH WYKONANIEM, WERYFIKACJA PRZYJĘTYCH ZADAŃ, OCENA WYKONANIA.	45
8. DIAGNOZA, PROPOZYCJE NOWYCH PRIORYTETÓW I KRYTERIÓW ICH WYŁONIENIA.	48
9. PODSUMOWANIE I WNIOSKI	50
10. LITERATURA	51

SPIS TABEL

Tabela 1. Wyniki oceny jakości powietrza za rok 2017.	8
Tabela 2. Wyniki oceny jakości powietrza za rok 2018.	8
Tabela 3. Naruszenia dopuszczalnych poziomów hałasu wraz z podaniem zakresu naruszenia na odcinkach dróg w Gminie Lubsza.	12
Tabela 4. Zestawienie kierunków i działań naprawczych niezbędnych do przywrócenia dopuszczalnych poziomów hałasu w środowisku w otoczeniu odcinków dróg na terenie Gminy Lubsza.	12
Tabela 5. Wyniki oceny wykonanej dla Jednolitych Części Wód Powierzchniowych zlokalizowanych na obszarze Gminy Lubsza w 2017 roku.	16
Tabela 6. Wyniki oceny wykonanej dla Jednolitych Części Wód Powierzchniowych zlokalizowanych na obszarze Gminy Lubsza w 2016 roku.	17
Tabela 7. Ocena ryzyka osiągnięcia celów środowiskowych dla JCWP ujętych w Planie gospodarowania wodami w dorzeczu Odry.	17
Tabela 8. Sieć wodociągowa w Gminie Lubsza w latach 2017-2018.	21
Tabela 9. Sieć kanalizacyjna w Gminie Lubsza w latach 2017-2018.	21
Tabela 10. Zasoby geologiczne i przemysłowe złóż na terenie Gminy Lubsza znajdujące się w bazie zasobów geologicznych PIG w 2016 i 2017 roku.	22
Tabela 11. Ilość odpadów komunalnych odebranych/zebranych z terenu Gminy Lubsza w latach 2017-2018	23
Tabela 12. Obszar Wschodniego RGOK	24
Tabela 13. Wykaz instalacji regionalnych oraz instalacji przewidzianych do zastępczej obsługi Wschodniego RGOK	24
Tabela 14. Zestawienie osiągniętych i dopuszczalnych/wymaganych poziomów redukcji masy odpadów ulegających biodegradacji kierowanych do składowania oraz poziomów recyklingu, przygotowania do ponownego użycia i odzysku innymi metodami niektórych frakcji odpadów pochodzących z sektora komunalnego w latach 2017-2018	25
Tabela 15. Zestawienie pomników przyrody w Gminie Lubsza	32

**Raport z wykonania Aktualizacji Programu ochrony środowiska dla Gminy Lubsza
na lata 2014-2017 z perspektywą na lata 2018-2021
za lata 2017-2018**

Tabela 16. Liczba miejscowych zagrożeń w 2017 i 2018 roku w podziale na wielkość zagrożenia.....	33
Tabela 17. Liczba miejscowych zagrożeń w 2017 i 2018 roku w podziale na rodzaj zagrożenia.	33
Tabela 18. Realizacja zadań w latach 2017-2018.	34
Tabela 19. Realizacja zadań w latach 2017-2018.	36
Tabela 20. Realizacja zadań w latach 2017-2018.	36
Tabela 21. Realizacja zadań w latach 2017-2018.	37
Tabela 22. Realizacja zadań w latach 2017-2018.	38
Tabela 23. Realizacja zadań w latach 2017-2018.	38
Tabela 24. Realizacja zadań z planu operacyjnego.....	38
Tabela 25. Wskaźniki monitoringu dla Gminy Lubsza w 2017 i 2018 roku.....	40
Tabela 26. Wartości mierników celów głównych dla poszczególnych obszarów interwencji.....	46

1. WSTĘP

Zgodnie z ustawą z dnia 27 kwietnia 2001 roku Prawo ochrony środowiska (Dz.U. 2018 poz. 799 tekst jedn. ze zm.) Wójt co 2 lata przedstawia Raport z realizacji Programu Ochrony Środowiska. Aktualizacja Programu Ochrony Środowiska dla Gminy Lubsza na lata 2014-2017 z perspektywą na lata 2018-2021 została przyjęta Uchwałą Nr VII/37/2015 Rady Gminy Lubsza z dnia 19 marca 2015 r. Ustawa „Prawo ochrony środowiska” nie określa wymagań dotyczących formy i struktury sprawozdania z realizacji Programu ochrony środowiska. W samym Programie założono, iż analiza realizacji programu polegać będzie przede wszystkim na monitorowaniu czyli obserwacji zmian w wielu wzajemnie ze sobą powiązanych sferach funkcjonowania danego obszaru (ekonomicznej, społecznej, ekologicznej itp.).

W obowiązującej Aktualizacji Programu Ochrony Środowiska założono, że system monitoringu dla gminy powinien zawierać n/w działania, które pozwolą na bieżące monitorowanie jego realizacji:

1. systematyczne zbieranie danych liczbowych oraz informacji dotyczących realizacji poszczególnych zadań Programu; wynikiem tych działań będzie materiał empiryczny stanowiący podstawę do analiz i ocen,
2. uporządkowanie, przetworzenie i analiza danych empirycznych; otrzymany materiał będzie służył przygotowaniu raportów,
3. przygotowanie raportów z realizacji zadań ujętych w Programie,
4. analiza porównawcza osiągniętych wyników z założeniami Programu; określenie stopnia wykonania zapisów przyjętego Programu oraz identyfikacja ewentualnych rozbieżności,
5. analiza przyczyn odchyień oraz określenie działań korygujących polegających na modyfikacji dotychczasowych oraz ewentualne wprowadzenie nowych instrumentów wsparcia,
6. przeprowadzenie zaplanowanych działań korygujących.

2. ZAKRES DANYCH PODSTAWOWYCH, DOKUMENTY WEJŚCIOWE DO RAPORTU O STANIE ŚRODOWISKA W GMINIE LUBSZA ZA LATA 2017-2018.

Dane podstawowe do sporządzenia Raportu z wykonania Aktualizacji Programu Ochrony Środowiska dla Gminy Lubsza za lata 2017-2018 stanowią głównie:

- Aktualizacja Programu Ochrony Środowiska dla Gminy Lubsza na lata 2014-2017 z perspektywą na lata 2018-2021,
- sprawozdania opisowe z realizacji budżetu Gminy Lubsza za rok 2017 i 2018,
- raporty i oceny stanu środowiska w województwie opolskim wykonywane przez Wojewódzki Inspektorat Ochrony Środowiska w Opolu za 2016, 2017 i 2018 r.,
- rejestr form ochrony przyrody publikowany przez Regionalną Dyрекcję Ochrony Środowiska w Opolu,
- informacje pozyskane z UG w Lubszy,
- informacje statystyczne GUS,
- opracowania własne.

3. CELE DŁUGOTERMINOWE.

W związku z wejściem w życie nowelizacji ustawy – Prawo ochrony środowiska nastąpiła zmiana sposobu realizacji krajowej polityki ochrony środowiska. Obecnie jest ona prowadzona na podstawie strategii rozwoju, programów i dokumentów programowych oraz za pomocą wojewódzkich, powiatowych i gminnych programów ochrony środowiska.

Według Wytycznych Ministra Środowiska do przygotowania wojewódzkich, powiatowych i gminnych programów ochrony środowiska, w celu zapewnienia adekwatności i komplementarności poszczególnych POŚ, należy zadbać o ich spójność z nadrzędnymi dokumentami strategicznymi, w szczególności z:

- *Długookresową Strategią Rozwoju Kraju. Polska 2030. Trzecia Fala Nowoczesności,*
- *średniookresową Strategią Rozwoju Kraju 2020* oraz z dziewięcioma zintegrowanymi strategiami o charakterze horyzontalnym, szczególnie ze *Strategią „Bezpieczeństwo Energetyczne i Środowisko”, Strategią innowacyjności i efektywności gospodarki „Dynamiczna Polska 2020”, Strategią rozwoju transportu do 2020 roku (z perspektywą do 2030 roku) i Strategią zrównoważonego rozwoju wsi, rolnictwa i rybactwa na lata 2012–2020,* jak również z *Polityką energetyczną Polski do 2030 roku.*

Strategia Bezpieczeństwo Energetyczne i Środowisko – perspektywa do 2020 roku (BEiŚ):

Cel główny Strategii BEiŚ realizowany będzie przez cele szczegółowe i kierunki interwencji:

CEL 1. Zrównoważone gospodarowanie zasobami środowiska:

- racjonalne i efektywne gospodarowanie zasobami kopalin,
- gospodarowanie wodami dla ochrony przed powodzią, suszą i deficytem wody,
- zachowanie bogactwa różnorodności biologicznej, w tym wielofunkcyjna gospodarka leśna,
- uporządkowanie zarządzania przestrzenią.

CEL 2. Zapewnienie gospodarce krajowej bezpiecznego i konkurencyjnego zaopatrzenia w energię:

- lepsze wykorzystanie krajowych zasobów energii,
- poprawa efektywności energetycznej,
- zapewnienie bezpieczeństwa dostaw importowanych surowców energetycznych,
- modernizacja sektora elektroenergetyki zawodowej, w tym przygotowania do wprowadzenia energetyki jądrowej,
- rozwój konkurencji na rynkach paliw i energii oraz umacnianie pozycji odbiorcy,
- wzrost znaczenia rozproszonych, odnawialnych źródeł energii,
- rozwój energetyczny obszarów podmiejskich i wiejskich,
- rozwój systemu zaopatrywania nowej generacji pojazdów wykorzystujących paliwa alternatywne.

CEL 3. Poprawa stanu środowiska:

- zapewnienie dostępu do czystej wody dla społeczeństwa i gospodarki, racjonalne gospodarowanie odpadami, w tym wykorzystanie ich na cele energetyczne,
- ochrona powietrza, w tym ograniczenie oddziaływania energetyki,
- wspieranie nowych i promocja polskich technologii energetycznych i środowiskowych,
- promowanie zachowań ekologicznych oraz tworzenie warunków do powstawania zielonych miejsc pracy.

4. JAKOŚĆ ŚRODOWISKA

Jakość poszczególnych obszarów interwencji powinna być nieustannie monitorowana, co ma na celu rejestrację oraz analizę krótko- i długoterminowych zmian zachodzących w systemach ekologicznych pod wpływem zmian klimatu, zanieczyszczeń i innych przejawów ingerencji człowieka. Analiza zebranych danych o jakości środowiska pozwala również na określenie zadań zmierzających do poprawy stanu ekologicznego wszystkich obszarów interwencji.

Coroczny monitoring środowiska na terenie województwa opolskiego (w tym na terenie Gminy Lubsza) prowadzony jest przez Wojewódzki Inspektorat Ochrony Środowiska w Opolu. Wszelkie zmiany jakości środowiska jakie zaszły w okresie 2017-2018 zostały opisane i podsumowane w oparciu o publikacje Wydziału Monitoringu WIOŚ w Opolu.

4.1. Powietrze atmosferyczne.

Stan zanieczyszczenia powietrza jest jednym z najbardziej zmiennych stanów środowiska. W znaczącym stopniu zależy od wielkości chwilowych emisji ze źródeł zlokalizowanych na danym terenie oraz od wielkości transgranicznej migracji zanieczyszczeń. Rozprzestrzenianie zanieczyszczeń w atmosferze determinowane jest warunkami meteorologicznymi, w tym intensywnością turbulencji wywołanej czynnikami mechanicznymi i termicznymi oraz własnościami fizyczno-chemicznymi atmosfery.

Źródła komunalno-bytowe, w głównej mierze odpowiedzialne za podwyższone stężenia zanieczyszczeń, szczególnie pyłu zawieszonego, benzo(a)pirenu i dwutlenku siarki, w sezonie zimowym, głównie w efekcie używania niskosprawnych urządzeń i instalacji kotłowych (będących w złym stanie technicznym i nieprawidłowo eksploatowanych oraz spalanie złej jakości paliw, zasiarczonych, zapozielenych i niskokalorycznych węgli, mułów węglowych, a także wszelkich odpadów z gospodarstw domowych), są głównym powodem tzw. niskiej emisji. Duża ilość źródeł wprowadzających zanieczyszczenia z kominów o niewielkiej wysokości sprawia, że zjawisko to jest bardzo uciążliwe, gdyż zanieczyszczenia gromadzą się wokół miejsca powstawania, a są to najczęściej obszary zwartej zabudowy mieszkaniowej. Z kolei transport drogowy wpływa na całoroczny wysoki poziom tlenków azotu w powietrzu oraz podwyższony poziom pyłu zawieszonego PM10.

Zgodnie z ustawą *Prawo ochrony środowiska*, do 30 kwietnia każdego roku, WIOŚ dokonuje oceny poziomu substancji w powietrzu w danej strefie, a następnie dokonuje klasyfikacji stref. Zaliczenie strefy do określonej klasy zależy od stężeń zanieczyszczeń występujących na jej obszarze i wiąże się z określonymi wymaganiami w zakresie działań na rzecz poprawy jakości powietrza (w przypadku, gdy nie są dotrzymane dopuszczalne poziomy) lub utrzymania tej jakości (jeżeli spełnia ona przyjęte standardy).

Monitoring

Oceny i obserwacji zmian dokonuje wojewódzki inspektor ochrony środowiska w ramach państwowego monitoringu środowiska. Podstawę klasyfikacji stref zgodnie z art. 89 ww. ustawy stanowiły dopuszczalne poziomy substancji w powietrzu oraz poziomy dopuszczalne powiększone o margines tolerancji z dozwolonymi przypadkami przekroczeń, poziomy docelowe oraz poziomy celów długoterminowych ze względu na ochronę zdrowia ludzi oraz ochronę roślin, określone w rozporządzeniu Ministra Środowiska z dnia 24 sierpnia 2012 roku w sprawie poziomów niektórych substancji w powietrzu (Dz.U. z 2012 r., poz. 1031) oraz ustawy *Prawo ochrony środowiska* (Dz.U. 2018 poz. 799 tekst jedn. ze zm.).

Oceny za lata 2017 i 2018 wykonano zgodnie z nowym podziałem kraju, w którym strefę stanowią:

- aglomeracja o liczbie mieszkańców powyżej 250 tysięcy,
- miasto (nie będące aglomeracją) o liczbie mieszkańców powyżej 100 tysięcy,
- pozostały obszar województwa, niewchodzący w skład miast o liczbie mieszkańców większej niż 100 tysięcy oraz aglomeracji (strefa opolska).

Klasyfikacji stref za rok 2017 i 2018 wykonano w następujących klasach:

- **klasa A** - poziom stężeń nie przekracza wartości dopuszczalnej/docelowej; nie jest wymagane prowadzenie działań na rzecz poprawy jakości powietrza;

- **klasa B** - poziom stężeń przekracza wartość dopuszczalną, lecz nie przekracza wartości dopuszczalnej powiększonej o margines tolerancji; należy określić obszary przekroczeń wartości dopuszczalnych, a także przyczyny ich występowania (dotyczy wyłącznie pyłu PM_{2,5});
- **klasa C** - poziom stężeń przekracza wartość dopuszczalną/docelową lub wartość dopuszczalną powiększoną o margines tolerancji; należy określić obszary przekroczeń oraz dążyć do osiągnięcia wartości kryterialnych, niezbędne jest opracowanie programu ochrony powietrza;
- **klasa D1** - poziom stężeń ozonu nie przekracza poziomu celu długoterminowego; nie jest wymagane prowadzenie działań na rzecz poprawy jakości powietrza;
- **klasa D2** - poziom stężeń ozonu przekracza poziom celu długoterminowego; należy dążyć do osiągnięcia poziomu celu długoterminowego do roku 2020.

Jakość powietrza atmosferycznego

Rok 2017 – klasyfikacja stref:

Tabela 1. Wyniki oceny jakości powietrza za rok 2017.

Strefa	Ochrona zdrowia											
	SO ₂	NO ₂	C ₆ H ₆	CO	O ₃ **	PM10	Pb	As	Cd	Ni	B(a)P	PM _{2,5} *
Strefa opolska	A	A	A	A	C	C	A	A	A	A	C	C

Źródło: Ocena jakości powietrza w województwie opolskim za rok 2017 rok, WIOŚ Opole.

*wg poziomu dopuszczalnego

** wg poziomu celu docelowego

Na podstawie „Oceny jakości powietrza w województwie opolskim za rok 2017” obszar Gminy Lubsza w ramach „strefy opolskiej” został zakwalifikowany:

- wg kryterium ochrony zdrowia do **klasy A** ze względu na poziom SO₂, NO₂, C₆H₆, CO, Pb, As, Cd, Ni, oraz do **klasy C** z powodu przekroczeń dopuszczalnych poziomów substancji PM₁₀, B(a)P, PM_{2,5} i O₃.

Do obszarów przekroczeń zaliczono część terenów Gminy Lubsza:

- ze względu na przekroczenia wartości średniorocznej B(a)P,
- ze względu na przekroczenia poziomu dopuszczalnego O₃,
- ze względu na przekroczenia poziomu dopuszczalnego stężeń 24h PM₁₀.

Na terenie Gminy Lubsza Wojewódzki Inspektorat Ochrony Środowiska w Opolu 2017 roku nie prowadził bezpośredniego monitoringu jakości powietrza poprzez stację pomiarową, rejestrującą stężenia substancji. Poziomy zanieczyszczeń były wykonywane na innych stacjach pomiarowych w ramach „strefy opolskiej”.

Rok 2018 – klasyfikacja stref:

Tabela 2. Wyniki oceny jakości powietrza za rok 2018.

Strefa	Ochrona zdrowia											
	SO ₂	NO ₂	C ₆ H ₆	CO	O ₃	PM10	Pb	As	Cd	Ni	B(a)P	PM _{2,5}
Strefa opolska	A	A	A	A	A	C	A	A	A	A	C	C

Źródło: Roczna ocena jakości powietrza w województwie opolskim Raport wojewódzki za rok 2018 rok

Na podstawie „Rocznej oceny jakości powietrza w województwie opolskim, raport wojewódzki za rok 2018” obszar Gminy Lubsza w ramach „strefy opolskiej” został zakwalifikowany:

- wg kryterium ochrony zdrowia do **klasy A** ze względu na poziom SO_2 , NO_2 , C_6H_6 , CO , Pb , As , Cd , Ni i O_3 oraz do **klasy C** z powodu przekroczeń dopuszczalnych poziomów substancji PM_{10} , $B(a)P$ i $PM_{2,5}$.

Na terenie Gminy Lubsza Wojewódzki Inspektorat Ochrony Środowiska w Opolu 2018 roku nie prowadził bezpośredniego monitoringu jakości powietrza poprzez stację pomiarową, rejestrującą stężenia substancji. Poziomy zanieczyszczeń były wykonywane na innych stacjach pomiarowych w ramach „strefy opolskiej”.

Podsumowanie monitoringu jakości powietrza za lata 2017-2018:

Głównymi źródłami zanieczyszczeń powietrza na terenie Gminy Lubsza są:

1. źródła komunalno – bytowe: kotłownie lokalne, indywidualne paleniska domowe, emitory z zakładów użyteczności publicznej. Mają one znaczący wpływ na lokalny stan zanieczyszczenia powietrza, są głównym powodem tzw. niskiej emisji. Emitują najczęściej zanieczyszczenia pyłowe i gazowe,
2. źródła transportowe (liniowe) – emisja zanieczyszczeń następuje na niskiej wysokości, tworząc niską emisję. Główne zanieczyszczenia to: węglowodory, tlenki azotu, tlenek węgla, pyły, związki ołowiu, tlenki siarki,
3. zanieczyszczenia napływające spoza terenu gminy, zgodnie z dominującym kierunkiem wiatru,
4. pylenie wtórne z odsłoniętej powierzchni terenu.

W obecnym „Programie ochrony powietrza dla strefy opolskiej i strefy miasta Opola ze względu na przekroczenie poziomów dopuszczalnych pyłu PM_{10} i poziomu docelowego benzo(a)pirenu oraz poziomów dopuszczalnych pyłu $PM_{2,5}$, ozonu i benzenu dla strefy opolskiej” określono konieczne poziomy redukcji poszczególnych zanieczyszczeń dla gmin strefy opolskiej. Dla Gminy Lubsza określono konieczną redukcję zanieczyszczeń do 2025 roku:

- ładunek pyłu zawieszonego PM_{10} : 9,69 Mg,
- ładunek pyłu zawieszonego $PM_{2,5}$: 9,55 Mg,
- ładunek $B(a)P$: 0,005 Mg.

Źródła emisji punktowej

Ze względu na przyjęte prognozy zmian prawnych w przemyśle, szacuje się 10 % redukcji emisji z sektora przemysłu w roku prognozy 2025. Dla przemysłu możliwe jest osiągnięcie tego poziomu ze względu na postęp technologiczny oraz wymagania unijne w zakresie handlu uprawnieniami do emisji oraz przepisami prawnymi i dostosowaniem do nowych wymogów.

Źródła emisji powierzchniowej

W przypadku prognoz niepodejmowania dodatkowych działań niż wymagane, redukcja emisji zanieczyszczeń w roku 2025 w skali strefy będzie na poziomie 7 % w stosunku do roku 2016. Redukcja ta jest niewystarczająca i nie doprowadzi do braku występowania przekroczeń dopuszczalnych i docelowych poziomów stężeń pyłu zawieszonego PM_{10} i pyłu zawieszonego $PM_{2,5}$, benzenu oraz benzo(a)pirenu w roku prognozy. Konieczne będzie zatem wprowadzenie dodatkowych działań w celu poprawy stanu jakości powietrza w strefie.

Źródła emisji liniowej

Wg POP dla strefy opolskiej, najwyższy udział w emisji całkowitej wszystkich analizowanych substancji posiadają drogi krajowe (47-57 %), na drugim miejscu znalazły się drogi powiatowe i gminne (27-35 %), a najmniejsze znaczenie pod względem ogólnej emisji w strefie opolskiej posiadają drogi wojewódzkie, których udział waha się w zależności od substancji w granicach od 16 do 18 %.

Porównując udziały poszczególnych źródeł emisji stanowiących składowe całkowitej emisji pyłów zawieszonych wynikającej ze źródeł liniowych wskazano na znaczną przewagę emisji wtórnej w stosunku do emisji wynikającej ze ścierania okładzin samochodowych, ścierania jezdni czy cechującej się najmniejszą ilością wprowadzanych do atmosfery pyłów – emisją

powstającą ze spalania paliw. W przypadku pyłu zawieszonego PM10 udziały te w zależności od typu dróg kształtują się na poziomach: 70-80 % resuspensja, 11-16 % emisja ze ścierania opon i okładzin hamulcowych, 6 % emisja ze ścierania jezdni i 3-5 % emisja ze spalania paliw. Również w przypadku całkowitej emisji pyłu zawieszonego PM2,5 uwzględniając zróżnicowanie ze względu na typ dróg, emisja wtórna okazała się jej najistotniejszą składową kształtując się na poziomie 76-86 %. Emisja powstająca w wyniku ścierania opon i okładzin hamulcowych stanowi ok. 7-14 % ogólnej ilości substancji. W wyniku ścierania jezdni do atmosfery trafia od 3 do 5 % pyłu zawieszonego PM2,5 co jest wartością niemal identyczną jak w przypadku emisji wynikającej ze spalania paliw.

W zakresie natężenia ruchu szacuje się:

- 50% wzrost przewozu towarów i 36 % wzrost transportu indywidualnego do roku 2025 (30 % w przypadku województwa opolskiego);
- 120 % wzrost popytu na transport kolejowy do 2030 roku;
- 40 % wzrost natężenia ruchu samochodów osobowych do roku 2025;
- 38 % wzrost natężenia ruchu pojazdów ciężarowych do roku 2025;
- 10 % wzrost natężenia ruchu autobusów do 2025 roku.

W zakresie emisji spalinowej szacuje się:

- 20 % spadek jednostkowej emisji spalinowej pyłów drobnych dla samochodów osobowych w okresie lat 2020 i 2025;
- 36 % spadek jednostkowej emisji spalinowej pyłów drobnych dla samochodów ciężarowych oraz autobusów.

Coraz wyższe wymagania stawiane producentom samochodów w zakresie norm emisji spalin EURO oraz spadek emisyjności spalin w produkowanych pojazdach będzie bilansowany przez stale rosnącą liczbę użytkowanych pojazdów. Nie prognozuje się zatem obniżenia łącznego ładunku emisji ze źródeł komunikacyjnych w zakresie zanieczyszczeń pyłowych.

Źródła emisji z rolnictwa

Działania skupione są na wsparciu modernizacji gospodarstw (unowocześnianie budynków pod kątem zwiększenia wydajności energetycznej), prowadzenie usług doradczych oraz promocję produkcji z wykorzystaniem biogazu. Trend zmian w rolnictwie jest wynikiem ulepszeń w technice rolniczej, spadku liczebności bydła, rozwiązań reformatorskich i legislacji dotyczącej ochrony środowiska. Biorąc pod uwagę te uwarunkowania i zmiany zachodzące w rolnictwie założono redukcję emisji na poziomie 5 %.

4.2. Klimat akustyczny.

Ustawa z dnia 27 kwietnia 2001 r. roku *Prawo ochrony środowiska* (Dz.U. 2018 poz. 799 tekst jedn. ze zm.) traktuje hałas jako zanieczyszczenie, wobec którego należy przyjmować takie same ogólne zasady postępowania, jak dla pozostałych zanieczyszczeń i związanych z nimi dziedzin ochrony środowiska.

Wartości dopuszczalne poziomów hałasu określają:

- rozporządzenie Ministra Środowiska z dnia 15 października 2013 r. (Dz.U. 2014 r. poz. 112 - tekst jednolity) w sprawie ogłoszenia jednolitego tekstu rozporządzenia Ministra Środowiska w sprawie dopuszczalnych poziomów hałasu w środowisku,
- rozporządzenie Ministra Gospodarki z dn. 21 grudnia 2005 roku w sprawie zasadniczych wymagań dla urządzeń używanych na zewnątrz pomieszczeń w zakresie emisji hałasu do środowiska (Dz. U. 2005 Nr 263, poz. 2202 z późn. zmianami),
- wspólnotowe regulacje prawne, w tym Dyrektywa 2002/49/WE Parlamentu Europejskiego i Rady z dnia 25.06.2002 r. odnosząca się do oceny i zarządzania poziomem hałasu w środowisku.

Stan środowiska, ze względu na jego zanieczyszczenia hałasem, określa się za pomocą tzw. klimatu akustycznego. Klimat akustyczny to zespół zjawisk akustycznych kształtowanych przede wszystkim przez źródła hałasu takie jak:

- transport drogowy, kolejowy, lotniczy,
- przemysł,

- przesył energii elektrycznej o wysokich napięciach.

Staraniem Marszałka województwa opolskiego opracowany został „Program Ochrony Środowiska przed hałasem dla terenów poza aglomeracjami położonych wzdłuż dróg o natężeniu powyżej 3 000 000 pojazdów rocznie i linii kolejowych o natężeniu większym niż 30 000 przejazdów rocznie dla województwa opolskiego na lata 2014-2019”, uchwalony uchwałą Sejmiku Województwa Opolskiego nr IV/60/2015 z dn. 24 lutego 2015 r.

Program stanowi kontynuację działań podjętych przez Urząd Marszałkowski w poprzednim Programie ochrony środowiska przed hałasem. Podstawowym celem realizacji kierunków i działań zapisanych w Programie jest ograniczenie wpływu hałasu na zdrowie oraz dobrostan ludzi poprzez ograniczenie emisji hałasu w środowisku do poziomów dopuszczalnych.

Materiałem wejściowym do opracowanego Programu były sporządzone przez zarządców dróg i linii kolejowych mapy akustyczne z 2012 roku., w ramach których określone zostały obszary naruszeń dopuszczalnych poziomów hałasu w środowisku.

W dokumencie opisane zostały koncepcje działań naprawczych, mających na celu poprawę stanu klimatu akustycznego, przedstawione w ramach opracowanych map akustycznych będących przedmiotem oceny dróg krajowych, wojewódzkich i linii kolejowych.

W opracowanych mapach zaleca się następujące metody redukcji hałasu:

- ekrany akustyczne (przy dużych przekroczeniach wartości dopuszczalnych, powyżej 5 dB, gdy warunki terenowe umożliwiają ich wprowadzenie),
- modernizacja nawierzchni drogowych (połączona z wyrównaniem górnej warstwy nawierzchni),
- ciche nawierzchnie drogowe; redukcja hałasu do 3-4 dB, maleje z czasem, jeśli nawierzchnia nie jest regularnie konserwowana a w szczególności czyszczona, ograniczenie prędkości ruchu samochodowego, zwłaszcza w porze nocnej (przy jednoczesnej egzekucji tego ograniczenia, np. poprzez stosowanie fotoradarów), oczekiwana zmiana poziomu hałasu do ok. 2 dB, w zależności od procentu udziału pojazdów ciężkich,
- upłynnienie ruchu (ronda, wysepki drogowe),
- zmiana natężenia i struktury ruchu samochodowego, np. przez budowę obwodnic.

Dodatkowo, do miejscowych planów zagospodarowania przestrzennego, zaleca się wprowadzić zapisy poświęcone ochronie przed hałasem drogowym. Zaleca się także podejmowanie działań, które mają na celu rozdzielanie stref oddziaływania hałasu samochodowego od terenów mieszkalnych (szczególnie dla nowo tworzonych terenów zabudowy mieszkaniowej). W miejscach o największym oddziaływaniu ponadnormatywnego poziomu hałasu należy rozważyć możliwość tworzenia stref ograniczonego użytkowania.

Granice obszarów analizowanych w ww. programie stanowią izolinie dopuszczalnych poziomów dźwięku określonych wskaźnikami L_{DWN} i L_N . Granice te określono w opracowanej mapie akustycznej, która stanowi podstawę opracowania POŚPH. Sięgają one na terenach otwartych kilkudziesięciu metrów od osi drogi. Zakres naruszeń dopuszczalnych poziomów hałasu w środowisku pochodzącego od ruchu pojazdów odbywającego się po analizowanych odcinkach dróg przedstawiono w poniższej tabeli, w której zestawiono opis zakresu przekroczeń wartości dopuszczalnych w przyporządkowaniu do poszczególnych odcinków, dla których wartość wskaźnika M jest większa/równa od 0.

W odniesieniu do Gminy Lubsza w ww. Programie uwzględnione zostały następujące odcinki drogi krajowej nr 39.

Tabela 3. Naruszenia dopuszczalnych poziomów hałasu wraz z podaniem zakresu naruszenia na odcinkach dróg w Gminie Lubsza.

L.p.	Kilometraż		Zakres naruszeń dopuszczalnych wartości poziomu hałasu wyrażonego wskaźnikiem L_{DWN}	Liczba mieszkańców	Wskaźnik M	Priorytet
	od km	do km				
DK 39						
1.	50+500	50+950	L_{DWN} i L_N : przekroczenie po obu stronach drogi w zakresie 5-10 dB i 0-5 dB. Teren zabudowany, z mieszkańcami. Szerokość pasa przekroczeń ok. 70m. Długość przekroczeń ok. 300m	33	30	średni

Źródło: Program Ochrony Środowiska przed hałasem dla terenów poza aglomeracjami położonych wzdłuż dróg o natężeniu powyżej 3 000 000 pojazdów rocznie i linii kolejowych o natężeniu większym niż 30 000 przejazdów rocznie dla województwa opolskiego na lata 2014-2019”

Tabela 4. Zestawienie kierunków i działań naprawczych niezbędnych do przywrócenia dopuszczalnych poziomów hałasu w środowisku w otoczeniu odcinków dróg na terenie Gminy Lubsza.

L.p.	Kilometraż		Działania mające na celu poprawę klimatu akustycznego	Uzasadnienie planowanych działań
	od km	do km		
DK 39				
1.	50+500	50+950	<p>Aktualizacja warstwy wrażliwości akustycznej mapy akustycznej, w celu eliminacji obszarów nie objętych ochroną przed hałasem</p> <p>Wykonanie przeglądu ekologicznego w celu szczegółowego ustalenia wielkości przekroczenia oraz dokładnego przeanalizowania technicznych możliwości redukcji hałasu.</p> <p>Podjęcie działań inwestycyjnych i organizacyjnych wynikających z przeglądu ekologicznego, w tym uchwalenie obszarów ograniczonego użytkowania na terenach na których wyczerpane zostały techniczne środki ochrony.</p>	<p>Droga przechodzi przez tereny zurbanizowane z licznymi skrzyżowaniami i włączeniami do drogi.</p> <p>Część przekroczeń występuje na terenach niezainwestowanych oraz istniejących zakładów pracy. Ich rzeczywiste zagospodarowanie nie podlega ochronie przed hałasem w myśl art. 113 POŚ. Realizacja ekranów akustycznych jest utrudniona z racji znaczącej redukcji ich skuteczności wynikającej z konieczności realizacji wielu przerw na wjazdy oraz wymaga dokładnego przeglądu możliwości technicznych ich posadowienia. Dodatkowo w realizacji ekranów tylko z jednej strony drogi (po której występują możliwości techniczne) może prowadzić do zwiększenia hałasu po stronie przeciwnej. Jedynym realnym działaniem technicznym dążącym do redukcji hałasu jest rozważenie zastosowania cichej nawierzchni. W przypadku wyczerpania środków technicznych, bądź nie możliwości ich zastosowania, konieczne będzie ustanowienie obszaru ograniczonego użytkowania. W celu dokładnego przeanalizowania stanu klimatu akustycznego, wraz analizą wariantową różnych rozwiązań, konieczne jest opracowanie przeglądu ekologicznego. W przypadku rozpatrywanych odcinków drogi najlepszym rozwiązaniem byłaby budowa obwodnic.</p>

Źródło: Program Ochrony Środowiska przed hałasem dla terenów poza aglomeracjami położonych wzdłuż dróg o natężeniu powyżej 3 000 000 pojazdów rocznie i linii kolejowych o natężeniu większym niż 30 000 przejazdów rocznie dla województwa opolskiego na lata 2014-2019”

W POSPH wyszczególniono podstawowe kierunki i zakresy działań niezbędnych do przywrócenia dopuszczalnych poziomów hałasu w środowisku:

Dla DK39:

Analizowany odcinek drogi krajowej nr 39 charakteryzuje się dużym natężeniem ruchu oraz przebiegiem przez zurbanizowane fragmenty wsi. Te dwa parametry decydują o niekorzystnym stanie klimatu akustycznego w sąsiedztwie drogi. Pośród katalogu środków zaradczych mających na celu eliminację przekroczeń dopuszczalnych poziomów hałasu do najistotniejszych zaliczyć można:

- wykonanie przeglądu ekologicznego w celu szczegółowego ustalenie wielkości przekroczenia oraz dokładnego przeanalizowania technicznych możliwości redukcji hałasu i w konsekwencji budowa ekranów akustycznych i/lub ustanowienie obszaru ograniczonego użytkowania,
- zaktualizowanie warstwy wrażliwości akustycznej mapy akustycznej, w celu eliminacji obszarów nie objętych ochroną przed hałasem.

Podstawowe kierunki działań mających na celu doprowadzenie stanu klimatu akustycznego do warunków normatywnych w ramach wymienionych obszarów z przekroczeniami przedstawione zostały w tabeli wyżej.

Zgodnie z planami inwestycyjnymi GDDKiA przedstawionym w piśmie nr GDDKiA-O/OP/I-22/26/mmk/OŚ-OG/10/2014 na analizowanym odcinku drogi nie przewiduje się żadnych działań.

Rok 2017:

WIOŚ w Opolu w 2017 roku nie przeprowadzał pomiarów hałasu komunikacyjnego na terenie Gminy Lubsza.

Rok 2018:

WIOŚ w Opolu w 2018 roku nie przeprowadzał pomiarów hałasu komunikacyjnego na terenie Gminy Lubsza¹.

4.3. Oddziaływanie pól elektromagnetycznych.

Podstawowym aktem prawnym regulującym zasady ochrony środowiska przed polami elektromagnetycznymi jest ustawa z dnia 27 kwietnia 2001 roku Prawo ochrony środowiska (Dz.U. 2018 poz. 799 tekst jedn. ze zm.) - dział VI Ochrona przed polami elektromagnetycznymi. Ochrona przed polami polega na zapewnieniu jak najlepszego stanu środowiska poprzez:

- utrzymanie poziomów pól elektromagnetycznych poniżej dopuszczalnych lub co najmniej na tych poziomach
- zmniejszanie poziomów pól elektromagnetycznych co najmniej do dopuszczalnych, gdy nie są one dotrzymane.

W odniesieniu do Gminy Lubsza źródłami emisji promieniowania elektromagnetycznego są:

- stacje i linie energetyczne,
- pojedyncze nadajniki radiowe,
- stacje transformatorowe,
- stacje bazowe telefonii komórkowej,
- radiostacje amatorskie i stacje CB-radio,
- stacje bazowe łączności radiotelefonicznej,
- urządzenia emitujące pola elektromagnetyczne pracujące w ośrodkach medycznych,
- urządzenia powszechnego użytku emitujące pola elektromagnetyczne, w tym pojedyncze aparaty telefonii komórkowej, sterowniki radiowe itp.

Dopuszczalne poziomy pól elektromagnetycznych w środowisku określone zostały w Rozporządzeniu Ministra Środowiska z dnia 30 października 2003 roku w sprawie dopuszczalnych poziomów pól elektromagnetycznych w środowisku oraz sposobów sprawdzania dotrzymania tych poziomów (Dz.U. 2003 Nr 192, poz. 1883).

¹ Wg Programu Państwowego Monitoringu Środowiska województwa opolskiego na lata 2016-2020.

Rok 2017

W 2017 roku Wojewódzki Inspektorat Ochrony Środowiska w Opolu nie przeprowadzał pomiarów natężenia promieniowania elektromagnetycznego na terenie Gminy Lubsza. Pomiarów przeprowadzanych w 45 punktach pomiarowych na terenie województwa opolskiego wykazały, że w badanych punktach pomiarowych nie stwierdzono przekroczenia wartości dopuszczalnej, określonej w rozporządzeniu Ministra Środowiska w sprawie dopuszczalnych poziomów pól elektromagnetycznych w środowisku oraz sposobów sprawdzania dotrzymania tych poziomów i wynoszącej 7 V/m.

Rok 2018

W 2018 roku Wojewódzki Inspektorat Ochrony Środowiska w Opolu nie przeprowadzał pomiarów natężenia promieniowania elektromagnetycznego na terenie Gminy Lubsza. Pomiarów przeprowadzanych w 45 punktach pomiarowych na terenie województwa opolskiego wykazały, że w badanych punktach pomiarowych nie stwierdzono przekroczenia wartości dopuszczalnej, określonej w rozporządzeniu Ministra Środowiska w sprawie dopuszczalnych poziomów pól elektromagnetycznych w środowisku oraz sposobów sprawdzania dotrzymania tych poziomów i wynoszącej 7 V/m.

Według „Programu Państwowego Monitoringu Środowiska województwa opolskiego na lata 2016-2020” pomiary PEM na terenie Gminy Lubsza wykonywane będą w 2019 roku w Lubszy.

4.4. Zasoby i jakość wód. Gospodarka wodno-ściekowa.

4.4.1. Wody powierzchniowe.

Obecnie klasyfikację wód powierzchniowych określa się zgodnie z rozporządzeniem Ministra Środowiska z dnia 21 lipca 2016 r. w sprawie sposobu klasyfikacji stanu jednolitych części wód powierzchniowych oraz środowiskowych norm jakości dla substancji priorytetowych (Dz.U. 2016, poz. 1187).

Rozporządzenie to definiuje 5 klas stanu ekologicznego:

- klasa I – stan bardzo dobry – dla wód o niezmiennych warunkach przyrodniczych lub zmienionych tylko w bardzo niewielkim stopniu,
- klasa II – stan dobry – gdy zmiany warunków przyrodniczych w porównaniu do warunków niezakłóconych działalnością człowieka są niewielkie,
- klasa III – stan umiarkowany – obejmujący wody przekształcone w średnim stopniu,
- klasa IV – stan słaby – wody o znacznie zmienionych warunkach przyrodniczych (biologicznych, fizyko-chemicznych, morfologicznych), gdzie gatunki roślin i zwierząt znacznie różnią się od tych, które zwykle towarzyszą danemu typowi jednolitej części wód,
- klasa V – stan zły – wody o poważnie zmienionych warunkach przyrodniczych, w których nie występują typowe dla danego rodzaju wód gatunki.

Dodatkowo uwzględniono zasady określone szczegółowo w opracowanych przez GIOŚ wytycznych dla wojewódzkich inspektoratów ochrony środowiska do przeprowadzenia oceny stanu jednolitych części wód powierzchniowych (GIOŚ, 2018). Odstąpiono od stosowania zasady dziedziczenia wyników klasyfikacji wskaźników biologicznych, hydromorfologicznych, wskaźników fizykochemicznych, jak również wskaźników chemicznych (czyli nie uwzględniano w ocenie stanu/potencjału ekologicznego oraz w ocenie stanu chemicznego wyników klasyfikacji w/w wskaźników z ubiegłych lat).

Rok 2017:

Sposób klasyfikacji wskaźników biologicznych i hydromorfologicznych oraz fizykochemicznych elementów jakości wód powierzchniowych uległ w 2017 roku istotnym zmianom, w stosunku do lat poprzednich. Zmiany te dotyczą zwłaszcza oceny hydromorfologicznej rzek, która została oparta na Hydromorfologicznym Indeksie Rzeczny (HIR) oraz klasyfikacji wskaźników fizykochemicznych, w której każdy typ ma własny zestaw wartości granicznych klas. W przeważającej większości JCWP spowodowało to zaostrenie kryteriów klasyfikacji. Stąd klasyfikacja elementów fizykochemicznych w wielu przypadkach jest niższa w stosunku do

poprzednich lat, mimo braku rzeczywistej zmiany w mierzonych stężeniach substancji zanieczyszczających.

Nastąpiły również zmiany w klasyfikacji stanu chemicznego. Rozporządzenie klasyfikacyjne, transponujące zapisy dyrektywy 2013/39/UE, wprowadziło bardziej rygorystyczne środowiskowe normy jakości w porównaniu z poprzednio obowiązującymi dla następujących substancji priorytetowych, badanych w matrycy wodnej: antracen, fluoranten, ołów i jego związki, naftalen, nikiel i jego związki, WWA – benzo(a)piren oraz dla jedenastu substancji priorytetowych i innych zanieczyszczeń badanych w matrycy określonej jako biota, tj. we florze i faunie (dot. następujących wskaźników: bromowane difenyletery, heksachlorobenzen, heksachlorobutadien, rtęć i jej związki, dikofol, kwas perfluorooktanosulfonowy i jego pochodne (PFOS), dioksyny i związki dioksynopodobne, heksabromocyklododekan (HBCDD), heptachlor i epoksyd heptachloru, fluoranten, benzo(a)piren). Wyniki badań w biocie, za które odpowiada Główny Inspektor Ochrony Środowiska, przeprowadzone w 2017 r., włączone zostały do klasyfikacji stanu chemicznego i oceny stanu JCWP.

W 2017 roku przeprowadzone zostały badania jakości tzw. Jednolitych Części Wód Powierzchniowych na terenie województwa opolskiego, w tym w jednej JCWP obejmującej część terenu Gminy Lubsza. Badaniami objęto rzeki Odrę. Wyniki oceny JCWP na terenie Gminy Lubsza za 2017 rok przedstawione zostały w tabeli poniżej:

Tabela 5. Wyniki oceny wykonanej dla Jednolitych Części Wód Powierzchniowych zlokalizowanych na obszarze Gminy Lubsza w 2017 roku.

Nazwa JCWP/ nazwa ppk	Klasa elementów			Stan/potencjał ekologiczny	Stan chemiczny	Ocena stanu JCWP
	biologicznych	fizykochemicznych	fizykochemicznych – spec. zanieczyszczenia syntetyczne i niesyntetyczne			
Odra od Małej Panwi do granic Wrocławia PLRW60002113337	IV	>II	>II	słaby	poniżej dobrego	zły

Źródło: Ocena wód powierzchniowych za 2017 rok w województwie opolskim., WIOS Opole,

Objaśnienia: JCW - **Jednolite części wód** zostały wyznaczone, zgodnie z Ramową Dyrektywą Wodną, która definiuje je jako: oddzielny i znaczący element wód powierzchniowych taki jak: jezioro, zbiornik, strumień, rzeka lub kanał, część strumienia, rzeki lub kanału, wody przejściowe lub pas wód przybrzeżnych.

W roku 2017 dokonano niepełnej oceny jakości wód, określając tylko niektóre parametry wód. Analiza parametrów wód w badanym przez WIOŚ punkcie pomiarowym wykazała:

- IV klasę elementów biologicznych,
- >II klasę elementów fizykochemicznych,
- >II klasę elementów fizykochemicznych i specyficznych zanieczyszczeń syntetycznych i niesyntetycznych,
- stan/potencjał ekologiczny słaby,
- stan chemiczny poniżej dobrego,
- stan ogólny zły.

Rok 2018

W czasie wykonywania opracowania nie były dostępne wyniki pomiarów WIOŚ za 2018 rok.

Wobec braku możliwości porównania z rokiem 2018, dokonano porównania z klasyfikacją jakości JCWP dla roku 2016. W odniesieniu do 2016, gdzie jakość wód powierzchniowych oceniana była dla innej JCWP określono:

- II klasę elementów biologicznych,
- II klasę elementów hydromorfologicznych,
- I klasę elementów fizykochemicznych,
- II klasę elementów fizykochemicznych i specyficznych zanieczyszczeń syntetycznych i niesyntetycznych,
- stan/potencjał ekologiczny dobry,
- stan chemiczny dobry,
- stan ogólny dobry.

Tabela 6. Wyniki oceny wykonanej dla Jednolitych Części Wód Powierzchniowych zlokalizowanych na obszarze Gminy Lubsza w 2016 roku.

Nazwa JCWP/ nazwa ppk	Klasa elementów				Stan/potencjał ekologiczny	Stan chemiczny	Ocena stanu JCWP
	biologicznych	hydromorfologicznych	fizykochemicznych	fizykochemicznych – spec. zanieczyszczenia syntetyczne i niesyntetyczne			
Stobrawa od Czarnej Wody do Odry PLRW6000191329	II	II	I	II	dobry	dobry	dobry

Źródło: Ocena wód powierzchniowych za 2016 rok w województwie opolskim., WIOS Opole,

Objaśnienia: JCWP - **Jednolite części wód** zostały wyznaczone, zgodnie z Ramową Dyrektywą Wodną, która definiuje je jako: oddzielny i znaczący element wód powierzchniowych taki jak: jezioro, zbiornik, strumień, rzeka lub kanał, część strumienia, rzeki lub kanału, wody przejściowe lub pas wód przybrzeżnych.

Można przypuszczać, że stan wód powierzchniowych będzie ulegał stopniowej poprawie w kolejnych latach, przynajmniej w zakresie wskaźników fizykochemicznych, w dłuższej perspektywie poprawie będą również ulegały elementy biologiczne w wodach – jako konsekwencja prowadzonych systematycznie inwestycji w gospodarkę wodno-ściekową i realizacji Krajowego Programu Oczyszczania Ścieków Komunalnych w ramach aglomeracji Brzeg.

Krajowy Zarząd Gospodarki Wodnej opublikował ocenę ryzyka osiągnięcia celów środowiskowych dla JCWP ujętych w planie gospodarowania wodami w dorzeczu Odry. Ocenę dla JCWP obejmujących teren Gminy Lubsza przedstawiono w tabeli poniżej:

Tabela 7. Ocena ryzyka osiągnięcia celów środowiskowych dla JCWP ujętych w Planie gospodarowania wodami w dorzeczu Odry.

Nazwa JCWP	Ocena ryzyka nieosiągnięcia celów środowiskowych	Termin osiągnięcia dobrego stanu	Typ i uzasadnienie odstępstwa	Nazwa obszaru chronionego w obrębie JCWP
Dopływ spod Celiny RW600017133254	niezagrożona	-	-	- Stobrawski Park Krajobrazowy - Obszar Natura 2000 – Lasy Barucickie
Smortawa od Pijawki do Odry RW60001913329	niezagrożona	-	-	- Stobrawski Park Krajobrazowy - Obszar Chronionego Krajobrazu Lasy Stobrawsko - Turawskie - Obszar Natura 2000 Grądy Odrzańskie PLB020002 - Obszar Natura 2000 Grądy w Dolinie Odry PLH020017 - Obszar Natura 2000 Lasy Barucickie PLH160009 - Rezerwat przyrody Barucice

Raport z wykonania Aktualizacji Programu ochrony środowiska dla Gminy Lubsza
na lata 2014-2017 z perspektywą na lata 2018-2021
za lata 2017-2018

Nazwa JCWP	Ocena ryzyka nieosiągnięcia celów środowiskowych	Termin osiągnięcia dobrego stanu	Typ i uzasadnienie odstępstwa	Nazwa obszaru chronionego w obrębie JCWP
Młynówka Jelecka RW600023133329	<i>zagrożona</i>	2027	Brak możliwości technicznych. W zlewni JCWP nie zidentyfikowano presji mogącej być przyczyną występujących przekroczeń wskaźników jakości. Konieczne jest dokonanie szczegółowego rozpoznania przyczyn w celu prawidłowego zaplanowania działań naprawczych. Rozpoznanie przyczyn nieosiągnięcia dobrego stanu zapewni realizacja działań na poziomie krajowym: utworzenie krajowej bazy danych o zmianach hydromorfologicznych, przeprowadzenie pogłębionej analizy presji pod kątem zmian hydromorfologicznych, opracowanie dobrych praktyk w zakresie robót hydrotechnicznych i prac utrzymaniowych wraz z ustaleniem zasad ich wdrażania oraz opracowanie krajowego programu renaturalizacji wód powierzchniowych.	<ul style="list-style-type: none"> - Stobrawski Park Krajobrazowy - Obszar Natura 2000 Grądy Odrzańskie PLB020002
Smortawa od źródła do Pijawki RW600017133249	<i>niezagrożona</i>	-	-	<ul style="list-style-type: none"> - Stobrawski Park Krajobrazowy - Obszar Chronionego Krajobrazu Lasy Stobrawsko - Turawskie - Obszar Natura 2000 Lasy Barucickie PLH160009 - Rezerwat przyrody Rogalice
Śmieszka RW600017133269	<i>niezagrożona</i>	-	-	<ul style="list-style-type: none"> - Stobrawski Park Krajobrazowy - Obszar Chronionego Krajobrazu Lasy Stobrawsko – Turawskie - Obszar Natura 2000 Grądy Odrzańskie PLB020002 - Obszar Natura 2000 Lasy Barucickie PLH160009
Odra od Małej Panwi do granic Wrocławia RW60002113337	<i>zagrożona</i>	2027	Brak możliwości technicznych. Wdrożenie skutecznych i efektywnych działań naprawczych wymaga szczegółowego rozpoznania wpływu zidentyfikowanej presji i możliwości jej redukcji. W bieżącym cyklu planistycznym dokonano rozpoznania potrzeb w zakresie przywrócenia ciągłości morfologicznej w kontekście dobrego stanu ekologicznego JCWP. W programie działań zaplanowano działanie „wariantowa analiza sposobu udrożnienia budowli piętrzących na cieku Odra wraz ze wskazaniem wariantu do realizacji oraz opracowaniem dokumentacji projektowej” obejmujące szczegółową analizę	<ul style="list-style-type: none"> - Stobrawski Park Krajobrazowy - Obszar Natura 2000 Grądy Odrzańskie PLB020002 - Obszar Natura 2000 Grądy w Dolinie Odry PLH020017

Raport z wykonania Aktualizacji Programu ochrony środowiska dla Gminy Lubsza
na lata 2014-2017 z perspektywą na lata 2018-2021
za lata 2017-2018

Nazwa JCWP	Ocena ryzyka nieosiągnięcia celów środowiskowych	Termin osiągnięcia dobrego stanu	Typ i uzasadnienie odstępstwa	Nazwa obszaru chronionego w obrębie JCWP
			<p>lokalnych uwarunkowań, mającą na celu dobór optymalnych rozwiązań technicznych. Wdrożenie konkretnych działań naprawczych będzie możliwe dopiero po przeprowadzeniu wyżej wymienionych analiz. Ponadto w programie działań zaplanowano działania polegające na wykonaniu nowej przepławki w ramach zadań: "Poprawa stanu ochrony przeciwpowodziowej Brzegu na Odrze poprzez przebudowę hydrowężła", "Modernizacja jazów odrzańskich na odcinku w zarządzie Regionalnego Zarządu Gospodarki Wodnej w Wrocławiu - woj. opolskie, etap 1 - jaz Zwanowice", "Modernizacja jazów odrzańskich na odcinku w zarządzie Regionalnego Zarządu Gospodarki Wodnej w Wrocławiu - województwo opolskie, II etap (Dobrzeń)", "Modernizacja stopnia Chróścice - przystosowanie do III klasy drogi wodnej", którego skutkiem będzie przywrócenie możliwości migracji ichtiofauny na wskazanym odcinku cieku w JCWP.</p>	
Bystrzycki Kanał RW60001713328	<i>zagrożona</i>	2021	<p>Brak możliwości technicznych oraz dysproporcjonalne koszty. Z uwagi na niską wiarygodność oceny i związany z tym brak możliwości wskazania przyczyn nieosiągnięcia dobrego stanu brak jest możliwości zaplanowania racjonalnych działań naprawczych. Zaplanowanie i wdrożenie jakichkolwiek działań będzie generowało nieuzasadnione koszty. W związku z tym w JCWP zaplanowano działanie mające na celu rozpoznanie rzeczywistego stanu ekologicznego – przeprowadzenie monitoringu badawczego. W przypadku potwierdzenia złego stanu po 2 latach wprowadzone zostanie działanie mające na celu rozpoznanie jego przyczyn. Takie etapowe postępowanie pozwoli na racjonalne zaplanowanie niezbędnych działań i zapewnienie ich wymaganej skuteczności.</p>	<ul style="list-style-type: none"> - Obszar Natura 2000 Grądy Odrzańskie PLB020002 - Obszar Natura 2000 Grądy w Dolinie Odry PLH020017
Stobrowa od Czarnej Wody do Odry RW6000191329	<i>niezagrożona</i>	-	-	<ul style="list-style-type: none"> - Stobrowski Park Krajobrazowy - Obszar Natura 2000 Grądy Odrzańskie PLB020002

Źródło: Rozporządzenie Rady Ministrów z dnia 18 października 2016 r w sprawie Planu gospodarowania wodami na obszarze dorzecza Odry /Dz.U. 2016 poz. 1967/

4.4.2. Wody podziemne.

Zakres dopuszczalnych wartości wskaźników jakości wody określają następujące akty prawne:

- rozporządzenie Ministra Środowiska z dnia 21 grudnia 2016 r. w sprawie kryteriów i sposobu oceny stanu wód podziemnych (Dz. U. 2016 poz. 85).
- rozporządzenie Ministra Zdrowia z dnia 13 listopada 2015 r. rozporządzenie w sprawie jakości wody przeznaczonej do spożycia przez ludzi (Dz. U. 2015 poz. 1989).

Ocenę jakości wód podziemnych przeprowadza WIOŚ w Opolu. Monitoring wód podziemnych obejmuje punkty pomiarowe, monitorujące wszystkie główne zbiorniki wód podziemnych (GZWP), użytkowe poziomy wodonośne, obszary zwiększonego drenażu oraz obszary szczególnie zagrożone przez przemysł. Uwzględnia warunki hydrogeologiczne w ujęciu regionalnym i lokalnym oraz występowanie potencjalnych ognisk zanieczyszczeń i zagrożeń wód podziemnych.

Zgodnie z rozporządzeniem Ministra Środowiska oceny jakości elementów fizykochemicznych stanu wód podziemnych oraz oceny stanu chemicznego i stanu ilościowego wód podziemnych dokonuje się dla każdego okresu, do którego stosuje się plan gospodarowania wodami na obszarze dorzecza. Zarówno badania jak i oceny stanu wód podziemnych w zakresie elementów fizykochemicznych i ilościowych wykonuje państwowa służba hydrogeologiczna (art. 155a ust. 5 ustawy Prawo wodne, t. j. Dz.U. 2017 poz. 1121). Przy określaniu klasy jakości wód podziemnych (I-V) w punkcie pomiarowym dopuszcza się przekroczenie elementów fizykochemicznych, gdy jest ono spowodowane przez naturalne procesy, z zastrzeżeniem, że to przekroczenie nie dotyczy elementów fizykochemicznych oznaczonych w załączniku symbolem „H” (substancje niebezpieczne) i mieści się w granicach przyjętych dla kolejnej niższej klasy jakości wody. W przypadku większej liczby badań monitoringowych w ciągu roku do porównań przyjmuje się wartość średniej arytmetycznej stężeń badanych elementów fizykochemicznych uzyskanych z rocznych wyników badań monitoringowych w punkcie pomiarowym.

Klasy jakości wód podziemnych I, II, III oznaczają dobry stan chemiczny, a klasy jakości wód podziemnych IV, V oznaczają słaby stan chemiczny.

Rok 2017

W 2017 roku na terenie Gminy Lubsza nie wykonywano pomiarów jakości wód podziemnych.

Rok 2018

W 2018 roku na terenie Gminy Lubsza nie wykonywano pomiarów jakości wód podziemnych.

4.4.3. Gospodarka wodno-ściekowa.

Emisja zanieczyszczeń do wód

Czynnikiem stanowiącym największe zagrożenie dla stanu jakości wód jest działalność antropogeniczna. Do głównych presji wywieranych przez człowieka na środowisko wodne należy zaliczyć:

- pobór wód na różne cele,
- wprowadzanie ścieków komunalnych i przemysłowych,
- zanieczyszczenia obszarowe, spływające z wodami opadowymi głównie z terenów użytkowanych rolniczo,
- zmiany morfologiczne (regulacja rzek, ochrona przeciwpowodziowa).

Prowadzone są działania zmierzające do racjonalizacji zużycia wody, zarówno na cele produkcyjne jak i gospodarstw domowych, wymuszonej przez zastosowane instrumenty prawno-ekonomiczne (opłaty, kary i skuteczniejsze kontrole). Racjonalizacji zużycia wody sprzyja również upowszechnienie pomiaru jej zużycia oraz wprowadzenie zamkniętych obiegów wody.

Obecnie Gmina Lubsza charakteryzuje się wskaźnikiem zwodociągowania blisko 100 %. Podstawowe parametry sieci wodociągowych w Gminie Lubsza w latach 2017-2018 przedstawiono w tabeli poniżej:

Tabela 8. Sieć wodociągowa w Gminie Lubsza w latach 2017-2018.

Parametr	jm.	2017	2018
Długość sieci wodociągowej	km	132,9	141,4
Woda dostarczona gospodarstwom domowym	tys. m ³	297,8	321,1
Przyłącza do budynków	szt.	2 336	2 373

Źródło: ZWiK Śmiechowice

Długość czynnej sieci rozdzielczej na terenie gminy wynosi (wg ZWiK w Śmiechowicach) 141,4 km. Na przestrzeni lat 2017-2018 ogólna długość sieci wodociągowej na terenie Gminy wzrosła o 8,5 km, liczba przyłączy wzrosła o 37 szt. Średnie zużycie wody na 1 mieszkańca wynosi 24,1 m³/mieszkańca/rok (GUS 2017).

Obecnie Gmina Lubsza posiada wskaźnik skanalizowania ok. 87 %. Podstawowe parametry sieci kanalizacyjnej w Gminie Lubsza w latach 2017-2018 przedstawiono w tabeli poniżej:

Tabela 9. Sieć kanalizacyjna w Gminie Lubsza w latach 2017-2018.

Parametr	jm.	2017	2018
Długość sieci kanalizacji sanitarnej	km	84,0	92,1
Przyłącza do budynków	szt.	1 872	1 932
Ścieki komunalne odprowadzone razem	m ³	198 601	202 377

Źródło: ZWiK Śmiechowice, PWiK Sp. z o.o. Brzeg.

Długość sieci kanalizacyjnej na terenie gminy wynosi (2018) 92,1 km. Na przestrzeni lat 2017-2018 ogólna długość sieci kanalizacyjnej na terenie Gminy wzrosła o 8,1 km, liczba przyłączy do budynków wzrosła o 60 szt.

W użytkowaniu są również pojedyncze indywidualne przydomowe oczyszczalnie ścieków w liczbie 144 szt. (dane na 31.12.2018r.).

Gmina Lubsza dofinansowuje budowę przydomowych oczyszczalni ścieków, co sankcjonuje uchwała nr XLIV/335/2018 Rady Gminy Lubsza z dnia 28 czerwca 2018 roku w sprawie określenia zasad udzielania i rozliczania dotacji celowej na dofinansowanie kosztów inwestycji służących ochronie środowiska realizowanych na terenie Gminy Lubsza polegających na budowie przydomowych oczyszczalni ścieków.

W 2018 roku Gmina dofinansowała budowę 7 przydomowych oczyszczalni ścieków na łączną kwotę 19 999,97 zł.

4.5. Zasoby geologiczne.

Gmina Lubsza leży w obrębie dwóch różnych pod względem morfogenetycznym i krajobrazowym mezoregionów.

Pradolina Wrocławska (110 – 135 m n.p.m.) obejmuje tereny południowej części Gminy Lubsza. Mezoregion ten jest pod względem struktury i funkcjonowania środowiska przyrodniczego związany z rzeką Odrą. Rzeka w trakcie działalności wykształciła charakterystyczne plejstoceńskie i holocenijskie tarasy zalewowe:

- holocenijski wysłany madami
- plejstoceńskie wysłany piaskami.

Równina Oleśnicka (133 – 159 m n.p.m.) zajmuje tereny północnej i środkowej części Gminy Lubsza. Obszar Równiny Oleśnickiej pokrywają w większości gliny zwałowe z ostańcami form glacialnych zlodowacenia odrzańskiego. Duży obszar tego mezoregionu i wewnętrzne zróżnicowanie spowodowało wyróżnienie przez Walczaka (za Kondrackim) czterech jednostek podrzędnych – mikroregionów.

Większość terenu Gminy Lubsza leży na wysokości 120-140 m. teren gminy ma zatem typowo nizinny. Wysokości względne osiągają tu lokalnie wartości rzędu 20-30 m, na większości terenów przeważają jednak deniwelacje 5-15 m, a w dnach dolin rzeki Odry dochodzą jedynie do 3 m. Hipsometria terenu Gminy Lubsza wskazuje na łagodny spadek terenu w kierunku zachodnim i południowo-zachodnim.

Tabela 10. Zasoby geologiczne i przemysłowe złóż na terenie Gminy Lubsza znajdujące się w bazie zasobów geologicznych PIG w 2016 i 2017 roku.

Lp.	Nazwa złoża Zagospodarowanie/ sposób eksploatacji/ system eksploatacji	Rodzaj surowca	Powierzchnia złoża [ha]	Zasoby geologiczne bilansowane [tys. ton]	Zasoby przemysłowe [tys. ton]	Wydobycie [tys. ton]
1.	Kościerzycy (złoże rozpoznane wstępnie)	Kruszywa naturalne	96,00	19 560	-	-
2.	Lubsza (złoże rozpoznane szczegółowo)	Kruszywa naturalne	8,71	1 794	-	-
3.	Nowe Kolnie (złoże rozpoznane szczegółowo)	Kruszywa naturalne	10,10	2 367	-	-
4.	Śmiechowice (eksploatacja złoża zaniechana)	Kruszywa naturalne	1,23	58	-	-

Źródło: www.pgi.gov.pl, Bilans zasobów złóż kopalni w Polsce wg stanu na 31.12.2016 r. oraz 31.12.2017 r.

4.6. Gleby

Na jakość gleb negatywny wpływ mają zanieczyszczenia antropogeniczne ze źródeł punktowych i obszarowych, takich jak: produkcja rolnicza i nawożenie gleb, emisja gazów i pyłów z przemysłu i motoryzacji oraz sytuacje awaryjne, powodujące lokalną emisję zanieczyszczeń fizycznych i chemicznych.

Aktualnie obowiązujące kryteria oceny zawartości zanieczyszczenia gleb metalami ciężkimi zawarte są w załączniku do rozporządzenia Ministra Środowiska z dnia 1 września 2016 r. w sprawie sposobu prowadzenia oceny zanieczyszczenia powierzchni ziemi (Dz.U. z 2016, poz. 1395). Rozpoznanie stanu gleb użytkowanych rolniczo pod względem zanieczyszczenia metalami ciężkimi jest istotne z uwagi na produkcję bezpiecznej żywności dla człowieka. Występowanie w glebach podwyższonej zawartości metali ciężkich będące następstwem działalności ludzkiej poprzez: emisje przemysłowe, motoryzację, nadmierną chemizację rolnictwa, powoduje degradację biologicznych właściwości gleb, skażenie wód gruntowych oraz przechodzenie zanieczyszczeń do łańcucha żywnościowego.

2017:

W 2017 roku nie były przeprowadzane badania gleb na terenie Gminy Lubsza.

2018:

W 2018 roku nie były przeprowadzane badania gleb na terenie Gminy Lubsza.

4.7. Gospodarka odpadami i zapobieganie powstawaniu odpadów.

Głównym źródłem powstawania odpadów komunalnych są gospodarstwa domowe oraz obiekty użyteczności publicznej.

Gmina wypełnia zadania w zakresie gospodarki odpadami komunalnymi wynikające m.in. z ustawy o odpadach, ustawy o utrzymaniu czystości i porządku w gminach oraz rozporządzeń wykonawczych.

Mieszkańcy płacą Gminie opłatę za gospodarowanie odpadami komunalnymi, natomiast Gmina gospodaruje środkami z pobieranych od mieszkańców opłat za odpady.

Organizacja selektywnej zbiórki oraz ilości odebranych/zebranych odpadów komunalnych

Selektywna zbiórka odpadów na terenie Gminy Lubsza w latach 2017-2018 zorganizowana była w oparciu o podział na następujące frakcje odpadów:

w 2017 r.

- szkło,
- bioodpady,
- pozostałe zmieszane odpady komunalne,

w 2018 r.

- papier i tektura,
- szkło,
- bioodpady,
- pozostałe zmieszane odpady komunalne.

Ponadto w analizowanych latach zbierane były:

- tworzywa sztuczne - zbiórka na zasadzie tzw. donoszenia - do pojemników rozstawionych w wyznaczonych punktach,
- odpady wielkogabarytowe oraz zużyty sprzęt elektryczny i elektroniczny - zbiórka akcyjna, w terminach określonych harmonogramem,
- zużyte baterie - zbiórka do specjalnych pojemników ustawionych w placówkach oświatowych na terenie gminy.

Poniżej przedstawiono ilości odpadów komunalnych, odebranych/zebranych z terenu Gminy Lubsza w latach 2017-2018.

Tabela 11. Ilość odpadów komunalnych odebranych/zebranych z terenu Gminy Lubsza w latach 2017-2018

Rok	Masa zebranych odpadów komunalnych* (ogółem) [Mg]	Masa odpadów komunalnych* zebranych selektywnie [Mg]	Udział odpadów komunalnych zebranych selektywnie w ogólnej masie zebranych odpadów [%]
2017	1 285,520	478,460	37,2
2018	2 282,020	524,080	23,0

* - pod uwagę wzięto odpady z grup 15 i 20 (nie brano pod uwagę odpadów z grup 16 i 17)

Źródło: Opracowane na podstawie danych z analiz stanu gospodarki odpadami komunalnymi na terenie Gminy Lubsza za lata 2017-2018

Ogólna ilość odpadów komunalnych odebranych/zebranych z terenu Gminy Lubsza w 2018 r. wzrosła w stosunku do 2017 r. o ok. 77,5 % (996,500 Mg). Wzrosła także ilość odpadów zebranych w sposób selektywny o ok. 9,5 % (45,620 Mg).

Zagospodarowanie odpadów komunalnych

Gmina Lubsza zadeklarowała przynależność do Wschodniego Regionu Gospodarki Odpadami Komunalnymi (RGOK) Województwa Dolnośląskiego, na co Samorząd Województwa Dolnośląskiego wyraził zgodę.

Zgodnie z „Wojewódzkim Planem Gospodarki Odpadami dla Województwa Dolnośląskiego na lata 2016-2022” (WPGOWD 2016-2022) - przyjętym przez Sejmik Województwa Dolnośląskiego Uchwałą nr XLIII/1450/17 z dnia 21 grudnia 2017 r. - w skład Wschodniego RGOK wchodzi następujące Gminy:

Tabela 12. Obszar Wschodniego RGOK

Gminy wchodzące w skład Regionu Wschodniego
z woj. dolnośląskiego: Bierutów, Borów, Ciepłowody, Czernica, Domaniów, Jelcz-Laskowice, Oława, Oława (m.), Przeworno, Siechnice, Strzelin, Wiązów, Ziębice, Żórawina, z woj. opolskiego: Brzeg (m.), Lubsza , Skarbimierz

Źródło: WPGOWD 2016-2022

Zgodnie z wymogami odebrane z obszaru Gminy Lubsza zmieszane odpady komunalne i odpady zielone oraz pozostałości z sortowania odpadów komunalnych przeznaczone do składowania - zagospodarowywane były na Regionalnych Instalacjach do Przetwarzania Odpadów Komunalnych (RIPOK) działających w ramach Wschodniego RGOK.

W poniższej tabeli przedstawiono wykaz instalacji RIPOK oraz instalacji przewidzianych do zastępczej obsługi Wschodniego RGOK.

Tabela 13. Wykaz instalacji regionalnych oraz instalacji przewidzianych do zastępczej obsługi Wschodniego RGOK

Rodzaj regionalnej instalacji	Funkcjonujące regionalne instalacje do przetwarzania odpadów komunalnych	Instalacje regionalne przewidziane do zastępczej obsługi regionu
RIPOK		
Instalacje do mechaniczno-biologicznego przetwarzania zmieszanych odpadów komunalnych - instalacje MBP	Instalacja MBP Gać 90, 55-200 Oława	z Południowego RGOK: 1) Instalacja MBP Zawiszów 5, 58-100 Świdnica, 2) Instalacja MBP ul. Ceglana 10, 58-260 Bielawa
Instalacje do przetwarzania selektywnie zebranych odpadów zielonych i innych bioodpadów - kompostownie	Kompostownia Gać 90, 55-200 Oława	z Południowego RGOK: 1) Kompostownia Zawiszów 5, 58-100 Świdnica, 2) Kompostownia ul. Ceglana 10, 58-260 Bielawa
Składowiska odpadów innych niż niebezpieczne i obojętne	Składowisko odpadów Gać 90, 55-200 Oława	z Południowego RGOK: Składowisko odpadów Zawiszów 5, 58-100 Świdnica

Źródło: WPGOWD 2016-2022

Osiągnięte poziomy odzysku i recyklingu odpadów komunalnych oraz redukcji masy odpadów ulegających biodegradacji kierowanych do składowania

Na gminy nałożono obowiązek składania rocznych sprawozdań z realizacji zadań z zakresu gospodarowania odpadami komunalnymi - marszałkowi województwa oraz wojewódzkiemu inspektorowi ochrony środowiska.

Sprawozdania te zawierają m.in. informacje o osiągniętych przez daną gminę w roku sprawozdawczym następujących poziomach:

- poziom ograniczenia masy odpadów komunalnych ulegających biodegradacji przekazywanych do składowania w stosunku do 1995 r.,
- poziom recyklingu i przygotowania do ponownego użycia następujących frakcji odpadów komunalnych: papieru, metali, tworzyw sztucznych i szkła,
- poziom recyklingu, przygotowania do ponownego użycia i odzysku innymi metodami innych niż niebezpieczne odpadów budowlanych i rozbiórkowych.

W poniższej tabeli zebrano informacje o osiągniętych przez Gminę Lubsza poziomach w latach 2017-2018.

Tabela 14. Zestawienie osiągniętych i dopuszczalnych/wymaganych poziomów redukcji masy odpadów ulegających biodegradacji kierowanych do składowania oraz poziomów recyklingu, przygotowania do ponownego użycia i odzysku innymi metodami niektórych frakcji odpadów pochodzących z sektora komunalnego w latach 2017-2018

Wskaźnik	Osiągnięty poziom [%]		Dopuszczalny/ wymagany poziom [%]	
	2017	2018	2017	2018
poziom masy odpadów komunalnych ulegających biodegradacji przekazywanych do składowania w stosunku do masy tych odpadów wytworzonych w 1995 r.	21,17	39,73	maks. 45	maks. 40
poziom recyklingu i przygotowania do ponownego użycia następujących frakcji odpadów komunalnych: papieru, metali, tworzyw sztucznych i szkła	34,0	31,0	min. 20	min. 30
poziom recyklingu, przygotowania do ponownego użycia i odzysku innymi metodami innych niż niebezpieczne odpadów budowlanych i rozbiórkowych	100	100	min. 45	min. 50

Źródło: Opracowane na podstawie rocznych analiz stanu gospodarki odpadami komunalnymi za lata 2017-2018

Poziomy ograniczenia masy odpadów komunalnych ulegających biodegradacji przekazywanych do składowania określone były rozporządzeniem Ministra Środowiska z dnia 15 grudnia 2017 r. (Dz. U. z 2017 r. poz. 2412).

Natomiast poziomy recyklingu, przygotowania do ponownego użycia i odzysku innymi metodami niektórych frakcji odpadów komunalnych określone były rozporządzeniem Ministra Środowiska z dnia 14 grudnia 2016 r. (Dz. U. 2016 poz. 2167).

W latach 2017-2018, Gmina Lubsza osiągnęła wymagane poziomy recyklingu i przygotowania do ponownego użycia surowców wtórnych oraz odpadów budowlanych i rozbiórkowych, a także nie przekroczyła dopuszczalnego poziomu ograniczenia masy odpadów komunalnych ulegających biodegradacji przekazywanych do składowania.

Tym samym w analizowanym okresie Gmina Lubsza spełniła zapisy ustawy z dnia 13 września 1996 r. o utrzymaniu czystości i porządku w gminach (Dz. U. 2018 poz. 1454 tekst jednolity).

Usuwanie wyrobów zawierających azbest

Odpady zawierające azbest, jako odpady niebezpieczne, wymagają szczególnego sposobu postępowania i dlatego powinny być objęte programem likwidacji azbestu i odpadów zawierających azbest. W czasie obróbki mechanicznej (np. kruszenie, cięcie itp.) następuje uwalnianie się włókien azbestowych do powietrza i zachodzi niebezpieczeństwo ich wchłaniania, dlatego też proces usuwania wyrobów zawierających azbest powinien być przeprowadzony ze szczególnym zachowaniem zasad bezpieczeństwa i higieny pracy, przez wyspecjalizowane i uprawnione w tym zakresie firmy.

Zasady bezpiecznego postępowania z wyrobami i odpadami zawierającymi azbest zostały przedstawione w „Programie Oczyszczania Kraju z Azbestu 2009-2032”.

W latach 2017-2018 Gmina Lubsza usuwała wyroby azbestowe w ramach programu priorytetowego ogłoszonego przez NFOŚiGW: „SYSTEM - Wsparcie działań ochrony środowiska i gospodarki wodnej realizowanych przez WFOŚiGW - Część 1) Usuwanie wyrobów zawierających azbest”.

W Gminie Lubsza koszty takiego przedsięwzięcia pokrywane były w następujących proporcjach: w 2017 r.

- 50% - dofinansowanie z NFOŚiGW,
- 35% - dofinansowanie z WFOŚiGW,
- 15% - środki własne właścicieli nieruchomości,

w 2018 r.

- 85% - dofinansowanie z WFOŚiGW,
- 15% - środki własne właścicieli nieruchomości.

W latach 2017-2018 z obszaru Gminy Lubsza zdemontowano i poddano unieszkodliwieniu następujące ilości wyrobów azbestowych:

- w 2017 r. - 76,650 Mg,
- w 2018 r. - 13,300 Mg.

Na koniec 2018 r. na terenie Gminy Lubsza występowało ok. 266,286 Mg wyrobów azbestowych, z czego:

- 233,968 Mg - u osób fizycznych,
- 32,318 Mg - u osób prawnych.

4.8. Zasoby przyrodnicze.

Na terenie Gminy Lubsza ustanowiono następujące formy ochrony przyrody:

- Obszar Chronionego Krajobrazu Lasy Stobrawsko-Turawskie,
- Stobrawski Park Krajobrazowy,
- Obszar Natura 2000 Grądy Odrzańskie PLB020002 – obszar ptasi,
- Obszar Natura 2000 Lasy Barucickie PLH160009 – obszar siedliskowy,
- Obszar Natura 2000 Grądy w Dolinie Odry PLH020017 – obszar siedliskowy,
- rezerwat przyrody Barucice,
- rezerwat przyrody Lubsza,
- rezerwat przyrody Leśna Woda,
- rezerwat przyrody Rogalice,
- osiem pomników przyrody.

Obszary Chronionego Krajobrazu - obejmują tereny chronione ze względu na wyróżniający się krajobraz o zróżnicowanych ekosystemach, wartościowe ze względu na możliwość zaspokajania potrzeb związanych z turystyką i wypoczynkiem lub pełnią funkcję korytarzy ekologicznych.

Obecnie na terenie Gminy Lubsza zlokalizowany jest jeden obszar chronionego krajobrazu: „**Lasy Stobrawsko – Turawskie**” który został utworzony na mocy uchwały Sejmiku Województwa Opolskiego nr XX/228/2016 z dnia 27 września 2016 r. w sprawie obszarów chronionego krajobrazu. Obejmuje on swym zasięgiem obszar o powierzchni 119061,7 ha. Obszar charakteryzuje niezliczona ilość cieków wodnych, silnie rozwinięta granica lasu, duża ilość stawów, polodowcowe moreny, sandry, ozy i kemy stanowią o wysokich walorach krajobrazowych i przyrodniczych tego terenu. Występują tu siedliska boru mieszanego wilgotnego i świeżego, z dominacją drzewostanu sosnowego, natomiast w dolinach rzecznych, gdzie znajdują się ich najcenniejsze fragmenty, których unikatowość związana jest z okresowymi zalewami, zalegają grądy, łęgi i olsy, a poza nimi buczyny, dąbrowy i liściaste lasy mieszane.

Walory te podkreślają: niezliczona ilość bogatych w ekosystemy łąkowe cieków, obfitość terenów zabagnionych i podmokłych, starorzecza, źródła i stawy, a także polodowcowe moreny i wydmy (głównie w dolinach Bogacicy, Budkowiczanki i Stobrawy).

Stobrawski Park Krajobrazowy

Położony jest w dorzeczu Stobrawy, Budkowiczanki, Bogacicy, Brynicy i Smortawy. Na południu granica parku opiera się o rzekę Odrę, przecinając ją w okolicach Mikolina oraz Nysę Kłodzką. To właśnie w dolinach rzek znajdują się najcenniejsze przyrodniczo fragmenty parku. Są nimi położone wzdłuż Odry tereny lasów grądowych, łęgowych, podmokłych łąk oraz porośnięte roślinnością wodną i bagienną starorzecza. Cenne są również doliny pozostałych rzek będące mozaiką łąk, pól, zadrzewień, kęp krzewów oraz sieci kanałów melioracyjnych. Miejsca te razem z kompleksami stawów hodowlanych są ostoją dla wielu rzadkich gatunków zwierząt (głównie ptaków) i roślin.

Dominującym typem zbiorowisk roślinnych na terenie parku są zbiorowiska leśne, z których największą powierzchnię zajmują bory sosnowe. Na licznych, sięgających 20m wysokości wydmach występuje suboceaniczny bór świeży, natomiast wzdłuż cieków wodnych i na dawnych torfowiskach – niewielkie płyty wilgotnego boru trzęślicowego oraz kontynentalnego boru bagiennego. Choć znaczną powierzchnię parku zajmują monokultury sosnowe, trafiają się niewielkie fragmenty wiekowych, dochodzących do 200 lat starodrzewi. Lasy liściaste występują głównie w dolinie Odry, Stobrawy i Smortawy. Są to przede wszystkim grądy o charakterze przejściowym pomiędzy grądem środkowoeuropejskim a subkontynentalnym, a także łągi: jesionowo – olszowe, jesionowo – wiązowe oraz bardzo rzadki i cenny przyrodniczo łąg wierzbowo – topolowy.

Na terenie parku stwierdzono występowanie 49 gatunków roślin prawnie chronionych, 16 gatunków z Polskiej czerwonej listy oraz około 130 gatunków rzadkich. Do najciekawszych należą: długosz królewski, rosiczka okrągłolistna, wawrzynek wilczyko, lilia złotogłów, mysiurek maleńki, lindernia mułowa, 7 gatunków z rodziny storczykowatych (m. in. kukułka Fuchsa i kruszczyk siny) oraz rośliny wodne. W starorzeczach w dolinie Odry rośnie kotewka orzech wodny, której liście tworzą na powierzchni wody charakterystyczne rozety oraz wodna paproć – salwinia pływająca. Spośród roślin chronionych i rzadkich 13 gatunków znajduje się na „Liście roślin zagrożonych w Polsce”, a trzy z nich (salwinia pływająca, kotewka orzech wodny i lindernia mułowa) zostały umieszczone na liście roślin chronionych w Europie Konwencją Berneńską. Pięć gatunków znajduje się w Polskiej Czerwonej Księdze Roślin.

Teren parku krajobrazowego również pod względem faunistycznym zdecydowanie wyróżnia się spośród innych cennych przyrodniczo obszarów województwa opolskiego. Do rozrodu przystępuje tu około 250 chronionych gatunków zwierząt (w tym 165 gatunków ptaków). Wśród nich jest 47 gatunków z krajowych czerwonych list oraz 18 gatunków bliskich zagrożenia w swoim globalnym zasięgu. Duże znaczenie dla zachowania bogactwa fauny parku mają lasy liściaste położone na terenie doliny Odry i Nysy Kłodzkiej oraz w pobliżu stawów rybnych. Są one miejscem występowania wielu gatunków zwierząt, które gdzie indziej stają się coraz radsze. Należą do nich kania czarna i ruda (symbol parku), orlik krzykliwy, dzięcioł średni, muchołówka białoszyja i mała oraz koszatka.

Obszar Natura 2000

Grądy Odrzańskie PLB020002

Obszar specjalnej ochrony ptaków Grądy Odrzańskie leży w regionie biogeograficznym kontynentalnym w Środkowej Europie. Zlokalizowany jest głównie na terenach leśnych i użytkowanych rolniczo. Rozciąga się wzdłuż doliny Odry, na 70-cio kilometrowym odcinku między Narokiem a Wrocławiem. Zasięg granic obszaru obejmuje częściowo tereny województwa opolskiego i dolnośląskiego. Południowo-wschodnia część ostoi leżąca w województwie opolskim i rozciąga się węższym pasem na terenie dwóch powiatów: opolskiego i brzeskiego. Najbardziej wysunięta na południe część ostoi leży w powiecie opolskim, na terenie południowej części gmin: Popielów i Dobrzeń Wielki, oraz północnych obrzeżach gminy Dąbrowa. Na obszarze powiatu brzeskiego ostoja położona jest w zasięgu terytorialnym gminy Lubsza, obrębu wiejskiego gminy Lewin Brzeski, gminy Brzeg i Skarbimierz. Pozostała część obszaru położona w województwie dolnośląskim rozciąga się w na terenie powiatu oławskiego, wrocławskiego i miasta Wrocław. W powiecie oławskim ostoja leży w południowym zasięgu gminy miejsko-wiejskiej Jelcz-Laskowice, oraz w północnej części gminy wiejskiej i miejskiej Oława. Na terenie powiatu wrocławskiego ostoja położona jest w północno-wschodniej części gminy miejsko-wiejskiej Siechnice oraz wzdłuż południowej granicy gminy Czernica. Najbardziej wysunięty na północ fragment obszaru wkracza na teren powiatu i gminy Wrocław.

Obszar położony jest na terenie depresji śląsko - opolskiej, północna część obszaru leży w obrębie monokliny przedsudeckiej. Od zachodu graniczy ze strefą uskoku trzeciorzędowych środkowej Odry. Z kolei od południa wkracza w zasięg wychodni podłoża przedtrzeciorzędowego. Obszar ostoi położony jest w zasięgu I-rzędowej zlewni rzeki Odry,

oraz w II-rzędowej zlewni Odry i Nysy Kłodzkiej, rzekami III-rzędowej zlewni są Odra i Nysa Kłodzka, Widawa i Stobrawa. Więszymi dopływami Odry płynącymi na obszarze ostoi są następujące rzeki: Oława, Smortawa, Dopływ z Kotowic, Kanał Zakrzowski, Krzywula, Piskorna, Żydówka, Brzezina, Bystrzycki Kanał, Młynówka Jelecka, Otocznica, Polderowski. Na terenie ostoi występuje wiele mniejszych cieków oraz rowów melioracyjnych tworzących dość gęstą sieć.

Lasy Barucickie PLH160009

Kompleks lasu mieszanego przylegający do doliny Odry, z fragmentami starych drzewostanów, np. w rezerwacie Lubsza niektóre okazy dębów liczą nawet do 400 lat. Obszar zalegania glin zwałowych i piasków wodnolodowcowych zlodowacenia odrzańskiego. Obszar obejmuje najstarszy w województwie opolskim (do 400 lat) drzewostan bukowo-dębowy ze stanowiskami rzadkich i zagrożonych gatunków bezkręgowców (m.in. *Lucanus cervus*, *Cerambyx cerdo*).

Grądy w Dolinie Odry PLH020017

Obszar jest istotny dla zachowania leśnych oraz nieleśnych siedlisk przyrodniczych, szczególnie siedlisk o charakterze hydrogenicznym i związanych z nimi cennymi gatunkami zwierząt stanowiącymi przedmioty ochrony obszaru. Rozciąga się on wzdłuż doliny Odry, obejmując kilka kompleksów leśnych na odcinku między Oławą a Wrocławiem. Praktycznie w całości położony jest na terenie województwa dolnośląskiego, gdzie rozciąga się na terenie powiatu oławskiego, wrocławskiego i miasta Wrocław. W powiecie oławskim ostoja leży w południowym zasięgu gminy miejsko-wiejskiej Jelcz-Laskowice, oraz w północnej części gminy wiejskiej i miejskiej Oława. Na terenie powiatu wrocławskiego obszar obejmuje północno-wschodnią część gminy miejsko-wiejskiej Siechnice oraz południowy kraniec gminy Czernica. Najbardziej wysunięty na północ fragment obszaru wkracza na teren powiatu i gminy Wrocław. Niewielkie fragmenty obszaru znajdują się w województwie opolskim, gdzie stanowią wąski pas na terenie powiatu opolskiego, wzdłuż zachodniej granicy gminy Lubsza. Obszar ostoi położony jest w obrębie Pradoliny Wrocławskiej, w sąsiedztwie obszaru rozciągają się rozległe równiny i doliny dopływów Odry. Wschodnią i południowo-zachodnią stronę ostoi otaczają równinne terasy niskie z pradolinami plejstoceńskimi. Wzdłuż zachodniej granicy obszaru, na odcinku Oława – Wrocław występują równinne terasy akumulacyjne i erozyjno-denudacyjne. Krajobraz obszaru kształtują doliny licznych cieków, stare koryta rzeczne, pozostałości rozlewisk i stawów. Przestrzeń ostoi porastają zbiorowiska leśne tworząc mozaikę z licznymi polami uprawnymi, łąkami i pastwiskami. Obszar leży w zasięgu I-rzędowej zlewni rzeki Odry, oraz zlewni rzek niższych rzędów: Widawy, Smortawy i Oławy. Więszymi dopływami Odry płynącymi na obszarze ostoi są: Oława z Zieloną, dopływ z Kotowic, Otocznica, Smortawa z Kanałem Bystrzyckim, Młynówka Jelecka i Piskorna. Na terenie ostoi występuje również wiele mniejszych cieków oraz rowów melioracyjnych tworzących gęstą sieć. Duża część obszaru znajduje się w zasięgu występowania okresowych wezbrań wód rzecznych, przypadający na okres letni, od lipca do sierpnia. W okolicach Kotowic znajdują się zbiorniki wodne: Jezioro Panieńskie, Jezioro Dziewicze, Jezioro Bobrze i Czarna Łacha, zaś w okolicy Gajkowa – poeksploatacyjny zbiornik Bajkał, podobny zbiornik znajduje się w Ratowicach.

Obszar jest istotny dla zachowania leśnych oraz nieleśnych siedlisk przyrodniczych, szczególnie siedlisk o charakterze hydrogenicznym i związanych z nimi cennymi gatunkami zwierząt stanowiącymi przedmioty ochrony obszaru ochrony siedlisk oraz związanego z nim obszaru specjalnej ochrony ptaków OSO Grądy Odrzańskie.

Rezerwat przyrody

Barucice

Rezerwat ten zajmuje obszar 82,1 ha i jest położony w województwie opolskim, powiecie brzeskim, gminie Lubsza, nadleśnictwie Brzeg. Jest najmłodszym, i równocześnie największym rezerwatem przyrody na terenie Stobrawskiego Parku Krajobrazowego, który powołano na

podstawie Zarządzenia Nr 60/09 Regionalnego Dyrektora Ochrony Środowiska w Opolu (Dz. Urz. Woj. Op. Nr 19, poz. 298).

Celem ochrony jest zachowanie ze względów naukowych i dydaktycznych dobrze wykształconych zbiorowisk leśnych: łągowych i grądowych z rzadkimi i podlegającymi ochronie prawnej gatunkami roślin.

Rezerwat charakteryzuje się wyjątkowym bogactwem florystycznym i faunistycznym. Na terenie objętym ochroną stwierdzono występowanie 11 gatunków roślin chronionych i wielu rzadkich. Do najważniejszych należą: kukułka Fuchsa, podkolan biały, kruszczyk szerokolistny, listera jajowata, wawrzynek wilczełyko, przylaszczka pospolita, łuskiwnik różowy, jarzianka większa, żywiec dziwięciolistny i cebulkowy. Spotkać możemy tam również 33 gatunki chronionych zwierząt, z czego większość to ptaki. Spośród nich należy wymienić dzięcioła czarnego, średniego i zielonosiwego, muchołówkę białoszyją, jastrzębia, wilgę oraz kruka. Teren ten jest miejscami silnie podmokły z rozbudowaną siecią nieodnawianych rowów melioracyjnych.

Lubsza

Utworzony został Zarządzeniem Ministra Leśnictwa i Przemysłu Drzewnego z dnia 24 grudnia 1957 r. Ma powierzchnię 15,85 ha i powstał dla ochrony pozostałości naturalnego lasu mieszanego, głównie bukowo-dębowego. Rezerwat położony jest w obrębie Lubsza, nadleśnictwa Brzeg i obejmuje oddziały: 254 d, 255 d. Na obszarze rezerwatu głównym typem siedliskowym jest las mieszany świeży. Dwupiętrowy drzewostan ma zróżnicowaną strukturę wiekową. W składzie gatunkowym najliczniej reprezentowany jest buk zwyczajny *Fagus sylvatica*, z tym, że przewaga jego w piętrze górnym nad świerkiem i dębem jest nieznaczna, natomiast w piętrze dolnym buk jest gatunkiem dominującym. W skład dość ubogiego podszytu wchodzi kruszyna pospolita *Frangula alnus*, trzmielina zwyczajna *Euonymus europaeus*, jarząb pospolity *Sorbus aucuparia* i leszczyna *Corylus avellana*.

Fitosocjologicznie wyróżniono w rezerwacie dwa zbiorowiska roślinne: żyzną buczynę niżową *Galio odorati-Fagetum* i fragmentarycznie wykształcony subkontynentalny grąd *Tilio-Carpinetum*. Na obszarze tym stwierdzono występowanie 66 gatunków roślin naczyniowych, w tym chronioną konwalię majową *Convallaria majalis*, kruszynę pospolitą i przytulię wonną *Galium odoratum*, a także 36 gatunków mchów i 15 gatunków wątrobowców. Na uwagę zasługuje również ściśle chroniony grzyb - flagowiec olbrzymi *Meripilus giganteus*. Rezerwat „Lubsza” stanowi część dużego obszaru leśnego - dawnych lasów Puszczy Śląskiej, należących do piastowskich ksiąząt brzeskich. Stąd też występują tu typowe dla zwartych kompleksów leśnych gatunki zwierząt takie jak: dzik *Sus scrofa*, sarna *Capreolus capreolus*, jeleni *Cervus elaphus*, wiewiórka *Sciurus vulgaris*, żołądnica *Eliomys quercinus*, mysz leśna *Apodemus flavicollis* i ryjówki *Sorex sp.*. Awifauna reprezentowana jest przez: dzięcioły *Dendrocopos sp.*, krętogłowa *Jynx torquilla*, pełzacza leśnego *Certhia familiaris*, wilgę *Oriolus oriolus*, kowalika *Sitta europaea*, sowę uszatą *Asio otus* i pójdzkę *Athene noctua*. Z płazów nierzadko spotyka się żaby *Rana sp.*, ropuchy *Bufo sp.*, z gadów - zaskrońca *Natrix natrix* i żmiję zygzakowatą *Vipera berus*. Osobliwością przyrodniczą rezerwatu są dwa gatunki chronionych owadów - jelonek rogacz *Lucanus cervus* i kozioróg dębosz *Cerambyx cerdo*.

Leśna Woda

Utworzony został Zarządzeniem Ministra Leśnictwa i Przemysłu Drzewnego z dnia 4 lutego 1958 r. Jego powierzchnia to 20,94 ha, cel ochrony - fragmentu lasu mieszanego naturalnego pochodzenia. Administracyjnie rezerwat położony jest na obszarze dwóch województw: opolskiego (gmina Lubsza) oraz dolnośląskiego (gmina Oława). Pod względem leśnej typologii siedliskowej na terenie rezerwatu występuje głównie las mieszany świeży z domieszką boru mieszanego świeżego i lasu mieszanego wilgotnego. Dwupiętrowy drzewostan naturalnego pochodzenia najliczniej reprezentowany jest przez modrzew europejski *Larix decidua* i sosnę zwyczajną *Pinus sylvestris*. Stosunkowo duży jest też udział buka zwyczajnego *Fagus sylvatica* oraz dębów: szypułkowego *Quercus robur* i bezzypułkowego *Q. petraea*. W młodszych partiach lasu swą obecność zaznaczają obfite podrosty grabu zwyczajnego *Carpinus betulus*.

Badania florystyczne prowadzone na obszarze rezerwatu dały podstawę do zakwalifikowania występującego tu zbiorowiska leśnego do dwóch zespołów: Galio odorati-Fagetum, czyli żyznej buczyny niżowej oraz towarzyszącego buczynie grądu subkontynentalnego Tilio-Carpinetum. Z osobliwości przyrodniczych na uwagę zasługuje 1 pomnik przyrody oraz zespół okazałych przestoi buków, które swymi rozmiarami zbliżone są do drzew pomnikowych. Flora rezerwatu jest bogata i obejmuje około 140 gatunków roślin naczyniowych, 33 gatunki mchów, 12 gatunków wątrobowców oraz 25 śluzowców.

Z ssaków odnotowano występowanie: dzika *Sus scrofa*, sarny *Capreolus capreolus*, wiewiórki *Sciurus vulgaris*, zająca *Lepus europaeus* i ryjówki *Sorex sp.*, z ptaków: sójkę *Garrulus glandarius*, dzięcioła dużego *Dendrocopos major*, kukułkę *Cuculus conor* oraz myszołowa *Buteo buteo*. Owady reprezentowane są przez: mrówkę rudnicę *Formica rufa*, biegacza skórzastego *Carabeus coriaceus* i borecznika sosnowca *Diprion pini*.

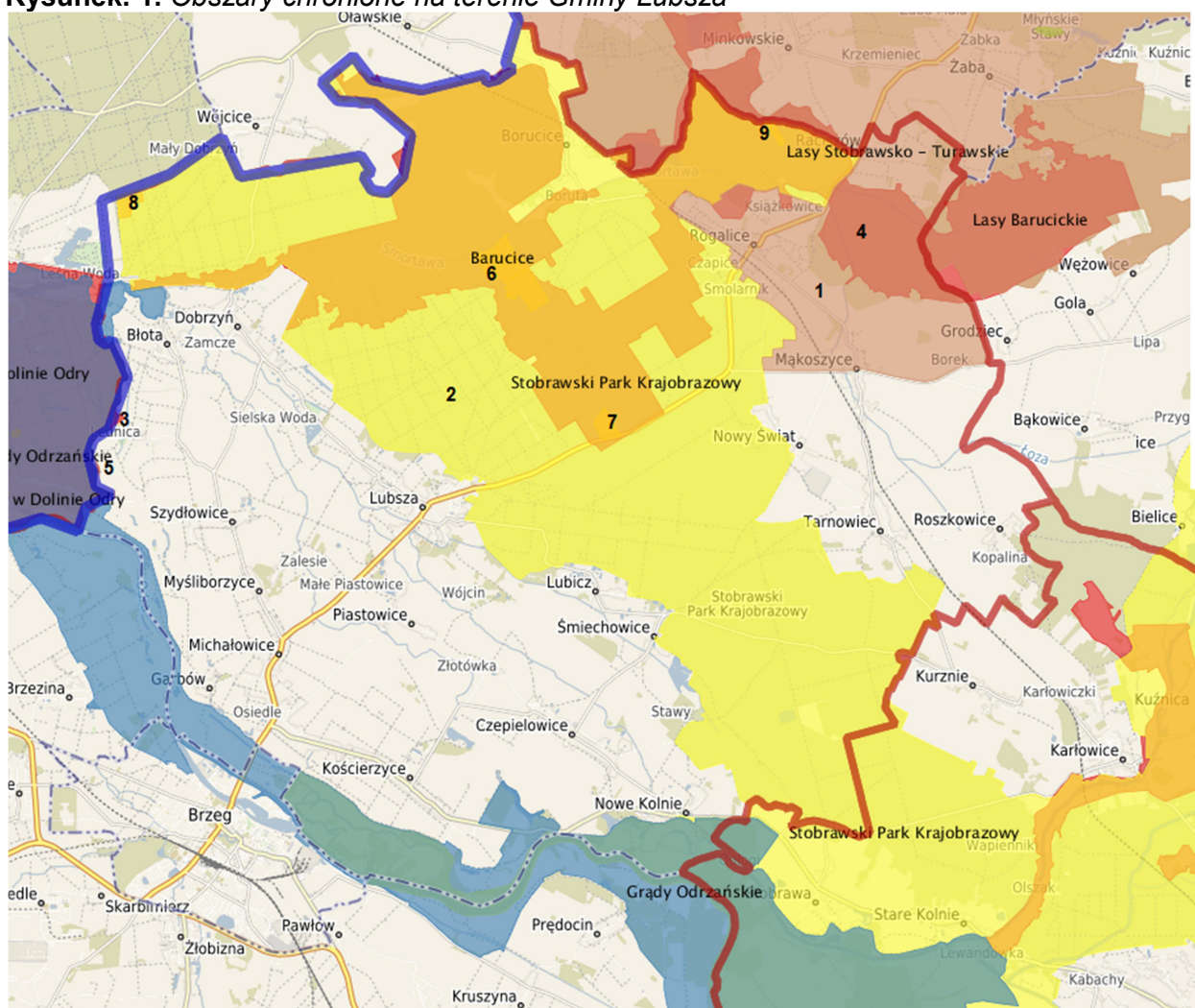
Rogalice

Rezerwat przyrody „Rogalice” jest rezerwatem leśnym o niewielkiej powierzchni 6,06 ha. Podstawę prawną jego utworzenia stanowi Zarządzenie Ministra Leśnictwa i Przemysłu Drzewnego z dnia 20 czerwca 1969 r. Rezerwat powstał dla ochrony naturalnych fragmentów leśnych z olszą czarną *Alnus glutinosa*, jesionem wyniosłym *Fraxinus excelsior*, bukiem zwyczajnym *Fagus sylvatica* i świerkiem pospolitym *Picea abies*. Rozpatrywany teren należący do obrębu Lubsza, nadleśnictwa Brzeg, znajduje się w głębi kompleksu leśnego nad prawobrzeżnym dopływem rzeki Smortawy.

Rezerwat „Rogalice” pod względem fitosocjologicznym zaliczany jest do rzędu Fagetalia, związku Alno-Padion, zespołu Fraxino-Alnetum, czyli łągu olszowo-jesionowego. W składzie gatunkowym warstwy drzew najliczniej reprezentowana jest olsza czarna *Alnus glutinosa* z udziałem świerka pospolitego *Picea abies*, jesionu wyniosłego *Fraxinus excelsior*, grabu zwyczajnego *Carpinus betulus*, klonu jawora *Acer pseudoplatanus* i buka zwyczajnego *Fagus sylvatica*. Z innych gatunków pojawiających się pojedynczo lub sporadycznie w rezerwacie wymienić można: dęba bezszypułkowego *Quercus petraea*, wiąz pospolitego *Ulmus minor*, brzozę brodawkowatą *Betula pendula* oraz jodłę pospolitą *Abies alba*. Z charakterystycznych dla rzędu Fagetalia roślin na obszarze rezerwatu występują: niecierpek pospolity *Impatiens noli-tangere* i gajowiec żółty *Galeobdolon luteum*, a dla związku Alno-Padion: kostrzewa olbrzymia *Festuca gigantea* i czartawa pospolita *Circaea lutetiana*. Wśród runa i podszytu rezerwatu znaleźć można gatunki takie jak: kopytnik pospolity *Asarum europaeum*, wawrzynek wilczełyko *Daphne mezereum*, kruszyna pospolita *Frangula alnus*, barwinek pospolity *Vinca minor* i przytulia wonna *Galium odoratum*.

Na terenie rezerwatu brak jest pomników przyrody, chociaż niektóre okazałe dęby i buki zbliżone są swymi rozmiarami do drzew pomnikowych.

Rysunek. 1. Obszary chronione na terenie Gminy Lubsza



WWW. <http://geoserwis.gdos.gov.pl/mapy/>, opracowanie własne

OZNACZENIA:

- | | |
|---|---|
| 1 | Obszar Chronionego Krajobrazu Lasy Stobrawsko-Turawskie |
| 2 | Stobrawski Park Krajobrazowy |
| 3 | Obszar Natura 2000 Grądy Odrzańskie |
| 4 | Obszar Natura 2000 Lasy Barucickie |
| 5 | Obszar Natura 2000 Grądy w Dolinie Odry |
| 6 | Rezerwat przyrody Barucice |
| 7 | Rezerwat przyrody Lubsza |
| 8 | Rezerwat przyrody Leśna Woda |
| 9 | Rezerwat przyrody Rogalice |

Pomniki przyrody

Pomnikami przyrody są pojedyncze twory przyrody żywej i nieożywionej lub ich skupiska, o szczególnej wartości przyrodniczej, naukowej, kulturowej, historycznej lub krajobrazowej oraz odznaczające się indywidualnymi cechami, wyróżniającymi je wśród innych tworów, okazałych rozmiarów drzewa i krzewy gatunków rodzimych lub obcych, źródła, wodospady, wywierzyska, skałki, jary, głazy narzutowe oraz jaskinie (Ustawa z dnia 16 kwietnia 2004 r. o ochronie przyrody [Dz. U. 2018 poz. 1614 z późn. zm.]).

Na terenie Gminy Lubsza znajduje się obecnie osiem pomników przyrody. Zestawienie pomników znajduje się w tabeli poniżej.

Tabela 15. Zestawienie pomników przyrody w Gminie Lubsza

Nr rej.	Obręb	Nazwa pomnika przyrody
97	Rogalice	pojedynczy okaz z gatunku dąb szypułkowy (<i>Quercus robur</i>)
98	Leśna Woda	pojedynczy okaz z gatunku dąb szypułkowy (<i>Quercus robur</i>)
197	Mąkoszyce	pojedynczy okaz z gatunku dąb szypułkowy (<i>Quercus robur</i>)
239	Roszkowice	grupa drzew z gatunku dąb szypułkowy (<i>Quercus robur</i>) - 2 szt.
270	Rogalice	pojedynczy okaz z gatunku orzech czarny (<i>Juglans nigra</i>)
351	Nowy Świat	grupa drzew z gatunku: buk zwyczajny (<i>Fagus sylvatica</i>) i grab pospolity (<i>Carpinus betulus</i>) - 2 szt.
358	Roszkowice	grupa drzew z gatunku dąb szypułkowy (<i>Quercus robur</i>) - 13 szt.
415	Leśna Woda	pojedynczy okaz z gatunku dąb szypułkowy (<i>Quercus robur</i>)

Źródło: Rejestr form ochrony przyrody, Regionalna Dyrekcja Ochrony Środowiska, Opole 2019 r.

Regionalny Dyrektor Ochrony Środowiska w Opolu oraz Regionalna Rada Ochrony Przyrody w Opolu zajęła stanowisko w sprawie ochrony siedlisk ptaków i nietoperzy na obiektach budowlanych. W związku z przeprowadzaniem prac termomodernizacyjnych budynków może dochodzić do powstawania kolizji na drodze „siedliska gatunków chronionych”, a „remonty budynku” w wyniku, których zamieszkujące je zwierzęta mogą utracić bezpowrotnie miejsca schronienia bądź gniazdowania (rozrodu), przez co w widoczny sposób zmniejsza się ich populacja (w konsekwencji może dojść do jej całkowitego zaniku).

W związku z powyższym koniecznym jest właściwe planowanie i prowadzenie tego typu robót. W przypadku nieodpowiedniego ich wykonywania może dochodzić do naruszania zakazów wymienionych w § 7 rozporządzenia Ministra Środowiska z dnia 16 grudnia 2016 r. w sprawie ochrony gatunkowej zwierząt (Dz.U. 2016 poz. 2183), m.in. zabijania i okaleczania ptaków lub nietoperzy, niszczenie ich jaj i postaci młodocianych oraz ich siedlisk, miejsc gniazdowania, lęgu lub schronień (zakazy). Także umyślne płoszenie i niepokojenie ww. gatunków jest dla nich zagrożeniem, gdyż prowadzić może, m.in. do porzucenia lęgów przez osobniki rodzicielskie. Dodatkowo przeprowadzone zamierzenia remontowe mogą uniemożliwić w przyszłości zakładanie gniazd przez bytujące tam wcześniej gatunki ptaków (np. poprzez montaż podbitek i uszczelnienie wszelkich szpar i nieciągłości elewacji wykorzystywanych wcześniej przez ptaki) lub też sprawić, że dane obiekty nie będą nadawały się w przyszłości do wykorzystania jako miejsca odpoczynku przez występujące tam wcześniej nietoperze (np. poprzez zagrodzenie dostępu do pomieszczeń wcześniej przez nie wykorzystywanych).

Najdogodniejszym terminem prowadzenia termomodernizacji obiektów budowlanych jest okres od 16 października do 28 lutego, przypadający poza okresem rozrodu większości gatunków zwierząt. W tym czasie wykonawca prac może, bez zezwolenia, zabezpieczyć wszelkie szczeliny i otwory wentylacyjne budynku przed zajęciem ich przez zwierzęta i nie dopuścić do założenia gniazd i przeprowadzenia lęgów przez ptaki w następnym sezonie.

4.9. Nadzwyczajne zagrożenia środowiska.

Podstawowym aktem prawnym regulującym zasady ochrony środowiska przed polami elektromagnetycznymi jest ustawa z dnia 27 kwietnia 2001 roku Prawo ochrony środowiska (Dz.U. 2018 poz. 799 – tekst jedn. ze zm.).

Na terenie województwa opolskiego służby ochrony przeciwpożarowej i inspekcji ochrony środowiska dokonały kwalifikacji zakładów produkcyjnych ze względu na stopień zagrożeń awariami przemysłowymi.

Rok 2017:

Na ogólną liczbę 19 zakładów stwarzających ryzyko wystąpienia poważnej awarii na terenie województwa opolskiego (stan na 02.01.2018 r. wg KW PSP w Opolu) wyróżniono 11 zakładów o dużym ryzyku wystąpienia poważnej awarii przemysłowej (ZDR) i 8 zakładów o zwiększonym ryzyku (ZZR) wystąpienia poważnej awarii przemysłowej.

Na terenie Gminy Lubsza nie występowały zakłady ZDR i ZZR.

Rok 2018:

Na ogólną liczbę 19 zakładów stwarzających ryzyko wystąpienia poważnej awarii na terenie województwa opolskiego (stan na 02.01.2018 r. wg KW PSP w Opolu) wyróżniono 11 zakładów o dużym ryzyku wystąpienia poważnej awarii przemysłowej (ZDR) i 8 zakładów o zwiększonym ryzyku (ZZR) wystąpienia poważnej awarii przemysłowej.

Na terenie Gminy Lubsza nie występowały zakłady ZDR i ZZR.

W tabeli poniżej przedstawiono liczbę miejscowych zagrożeń zanotowanych na terenie Gminy Lubsza w 2017 i 2018 roku, w odniesieniu do wielkości i rodzaju zagrożeń.

Tabela 16. Liczba miejscowych zagrożeń w 2017 i 2018 roku w podziale na wielkość zagrożenia.

Wielkość zagrożenia	2017	2018
małe	9	12
lokalne	81	54
średnie	2	1
duże	0	0

Źródło: Dane statystyczne KG PSP (www.kgsp.gov.pl)

Tabela 17. Liczba miejscowych zagrożeń w 2017 i 2018 roku w podziale na rodzaj zagrożenia.

Rodzaj miejscowego zagrożenia	2017	2018
silne wiatry	52	11
przybory wód	3	0
opady śniegu	1	0
opady deszczu	1	1
chemiczne	0	1
ekologiczne	0	0
budowlane	2	2
infrastruktury komunalnej	1	0
w transporcie drogowym	17	13
w transporcie kolejowym	0	0
na obszarach wodnych	1	1

Źródło: Dane statystyczne KG PSP (www.kgsp.gov.pl)

5. SPRAWOZDANIE Z REALIZACJI AKTUALIZACJI PROGRAMU OCHRONY ŚRODOWISKA ZA LATA 2017-2018 WRAZ Z ANALIZĄ WYDATKÓW

Poniżej przedstawiono realizację zadań związanych z ochroną środowiska jakie zostały wykonane na terenie Gminy Lubsza w latach 2017-2018. Ze względu na liczne zmiany w prawodawstwie krajowym oraz w strategiach i źródłach finansowania zadań inwestycyjnych (wydatków majątkowych), odniesiono się do konkretnych zadań które zostały zrealizowane w okresie sprawozdawczym. Część sprawozdawczą niniejszego opracowania podzielono na rozdziały tematyczne.

5.1. Powietrze atmosferyczne.

Gmina Lubsza w celu poprawy jakości powietrza atmosferycznego realizowała następujące zadania:

Tabela 18. Realizacja zadań w latach 2017-2018.

Zadanie	Poniesione nakłady [zł]	
	2017	2018
<i>Remonty, utrzymanie i modernizacje dróg</i>		
Remonty cząstkowe nawierzchni dróg gminnych (uzupełnienie nawierzchni mieszanką tłucznią lub frezowiną)	53.459,87	29 282,79
Materiały na remonty dróg gminnych (tłuczeń i frezowiną)	19.290,84	-
Remont chodnika w Pisarzowicach	13.148,70	-
Zakup znaków drogowych i materiałów związanych z utrzymaniem dróg	2.459,38	-
Remont drogi gminnej w miejscowości Borucice	5.048,66	-
Remonty poboczy przy drogach gminnych	31.936,95	-
Remonty dróg gminnych o nawierzchni asfaltowej	499.140,00	-
Naprawa i uzupełnienie nawierzchni chodnikowej w Błotach	3.999,66	-
Remont chodnika przy drodze powiatowej - dotacja dla Powiatu Brzeskiego	13.426,77	-
Współfinansowanie budowy chodników przy drogach powiatowych - zadanie jest realizowane przez Powiat Brzeski, a z budżetu na ten cel przekazywana jest pomoc finansowa w formie dotacji celowej w wysokości 50% wartości inwestycji.	78.495,66	-
Budowa drogi transportu rolnego - dokumentacja projektowa	22.196,90	-
Zmiana sposobu ogrzewania w PP Mąkoszyce z węglowego na gazowe - opracowanie dokumentacji, zadanie ma być realizowane z dofinansowaniem ze środków WFOŚiGW w Opolu w 2018 roku	8.610,00	-
Ochrona powietrza atmosferycznego i klimatu – termomodernizacja budynków użyteczności publicznej	6 000,00	-
Budowa drogi transportu rolnego relacji Nowy Świat - Tarnowiec, dz. nr ew. 124	22 196,90	-
Dostarczenie materiału (kamień, tłuczeń) na remonty dróg gminnych	-	12 672,65
Remonty poboczy przy drogach gminnych	-	48 247,51
Remonty dróg gminnych o nawierzchni asfaltowej (Borucice, Czepielowice, Dobrzyń, Garbów, Kościerzycy, Lubsza, Mąkoszyce, Michałowice, Myślborzyce, Nowe Kolnie, Nowy Świat, Pisarzowice, Rogalice, Roszkowice, Szydłowice, Tarnowiec)	-	720 651,83
Zakup materiałów związanych z utrzymaniem dróg gminnych	-	94,90
Remont chodnika w miejscowości Michałowice	-	9 999,90
Remont drogi gminnej w Błotach	-	10 694,00

**Raport z wykonania Aktualizacji Programu ochrony środowiska dla Gminy Lubsza
na lata 2014-2017 z perspektywą na lata 2018-2021
za lata 2017-2018**

Remont chodnika w miejscowości Mąkoszyce	-	7 995,00
Remont nawierzchni utwardzonej drogi w Kościerzycach dz. 299	-	24 852,15
Wyrównania pobocza (ścięcie wargi) przy drodze gminnej w Szydłowicach	-	12 915,00
Remont chodników w Kościerzycy, Czepielowice	-	32.893,84
Współfinansowanie budowy chodników przy drogach powiatowych - kontynuacja budowy tych chodników w miejscowościach Błota i Myślaborzyce. Zadanie zostało zrealizowane przez Powiat Brzeski, a z budżetu na ten cel przekazywana jest pomoc finansowa w formie dotacji celowej w wysokości 50 % wartości inwestycji.	-	69.037,00
Przebudowa drogi gminnej publicznej nr 101 939 O w Czepielowicach	-	206.831,88
<i>Termomodernizacje, wymiany kotłów, wymiany stolarki okiennej, odnawialne źródła energii</i>		
Termomodernizacja budynków użyteczności publicznej -. wykonanie audytu energetycznego	6.000,00	-
Zespół Szkolno-Przedszkolny w Mąkoszycach - wymiana grzejników	-	6.302,15
Przebudowa i rozbudowa remizy OSP w Czepielowicach - wykonanie audytu energetycznego	-	1.000,00
Zmiana sposobu ogrzewania w PP Mąkoszyce z węglowego na gazowe - zadanie zrealizowane z dofinansowaniem w kwocie 13.400,00 zł ze środków WFOŚiGW w Opolu	-	35.892,01
Rozbudowa oświetlenia ulicznego - Zadanie w kwocie 18.390,00 zostało zrealizowane ze środków funduszu sołeckiego.	-	83.993,14
Zakup i montaż lampy hybrydowej we wsi Lubicz - zadanie w kwocie 6.900,00 zostało zrealizowane ze środków funduszu sołeckiego.	-	11.562,20

5.2. Klimat akustyczny.

Zadania własne Gminy Lubsza, realizowane w ramach poprawy klimatu akustycznego na terenie Gminy przedstawione zostały w tabeli powyżej w zakresie remontów dróg i modernizacji nawierzchni, które jednocześnie przyczyniają się do ochrony powietrza atmosferycznego - opis i koszty takich przedsięwzięć zostały przedstawione w podrozdziale 5.1.

5.4. Zasoby i jakość wód. Gospodarka wodno-ściekowa.

Realizacja zadania polega głównie na ograniczaniu ilości zanieczyszczeń odprowadzanych do środowiska wraz z wodami opadowymi. Podstawową zasadą współczesnych metod jest lokalne retencjonowanie wód opadowych, powolny odpływ wód opadowych do odbiornika oraz naturalne oczyszczanie wód opadowych na miejscu (przed wprowadzeniem do odbiornika wodnego lub gruntowego).

Działania kontrolne prowadzone są zgodnie z opracowanym planem kontroli jednostek głównie przez Inspekcję Ochrony Środowiska, w efekcie czego w uzasadnionych przypadkach następuje zobowiązanie wytwórców do dostosowania warunków zrzutu ścieków do obowiązujących wymagań. W ramach zadania następuje również wskazanie jednostek zrzucających ścieki, wyegzekwowanie przestrzegania warunków właściwego odprowadzania ścieków przez ich wytwórców do ziemi i wód (powierzchniowych, podziemnych). Schemat postępowania administracyjnego opiera się na przepisach ustawy Prawo wodne i przepisach wykonawczych do tej ustawy. W określonych przez art. 140 Prawa wodnego przypadkach Prezes Państwowego Gospodarstwa Wodnego Wody Polskie wydaje pozwolenia wodnoprawne, określające warunki odprowadzania wód i ścieków przez przedsiębiorstwa. Kontrolę realizacji decyzji prowadzi Wojewódzki Inspektor Ochrony Środowiska w Opolu i Starostwo Powiatowe w Brzegu.

Zadania w ramach gospodarki wodno-ściekowej realizowane na terenie Gminy Lubsza zostały przedstawione w poniższej tabeli:

Tabela 19. Realizacja zadań w latach 2017-2018.

Zadanie	Poniesione nakłady [zł]	
	2017	2018
<i>Uporządkowanie gospodarki wodno-ściekowej na terenie gminy</i>		
Budowa zewnętrznej sieci kanalizacji sanitarnej dla wsi Rogalice (podpisana umowa na dofinansowanie zadania ze środków pomocowych PROW na lata 2014-2020)	275,00	3.046.260,22
Rozbudowa sieci kanalizacji sanitarnej	1.311,13	1.273,42
Budowa parkingu wraz z oświetleniem przy PSP w Mąkoszycach - Inwestycja rozpoczęta ze środków funduszu sołectego wsi Mąkoszyce	9.850,55	-
Zakup rur wraz z remontem przepustów w miejscowości Dobrzyń przy drogach gminnych	-	3 732,95
Budowa przydomowej oczyszczalni ścieków przy komunalnym budynku mieszkalnym Smolarnik 5	-	11.567,53
Dofinansowanie do przydomowych oczyszczalni dla mieszkańców Gminy Lubsza w miejscowościach w których nie ma możliwości budowy sieci kanalizacyjnej	-	19 999,97
<i>Melioracje wodne</i>		
Melioracje wodne	11.882,30	14.989,95

5.5. Gospodarka odpadami i zapobieganie powstawaniu odpadów.

Zadania w ramach gospodarki odpadami realizowane na terenie Gminy Lubsza zostały przedstawione w poniższej tabeli:

Tabela 20. Realizacja zadań w latach 2017-2018.

Zadanie	Poniesione nakłady [zł]	
	2017	2018
<i>Gospodarowanie odpadami komunalnymi, w tym m. in.: odbiór i zagospodarowanie odpadów</i>		
Obsługa systemu gospodarki odpadami komunalnymi w tym m. in.:	1 039 690,18	1 515 111,78
- zakup pojemników na papier, przekazanych mieszkańcom,	282 965,19	-
- zakup worków i pojemników dla mieszkańców gminy	-	382 759,62
<i>Usuwanie wyrobów zawierających azbest</i>		
Dofinansowanie do usunięcia wyrobów zawierających azbest z terenu Gminy Lubsza	26 815,15 (NFOŚiGW, WFOŚiGW)	5 414,50 (WFOŚiGW)

5.6. Zasoby przyrodnicze.

5.6.1. Ochrona i zrównoważony rozwój lasów.

Lasy spełniają istotną rolę w odniesieniu do hydrosfery i atmosfery. Oprócz tego posiadają funkcje produkcyjne i społeczne, przede wszystkim rekreacyjne. W Gminie Lubsza lasy zajmują ok. 46,2 %. Charakterystyczną cechą kompleksów leśnych terenu gminy jest ich zwarty i wielko-przestrzenny charakter. W związku z tak dużą lesistością gminy gospodarka leśna ma dogodne warunki do szybkiego rozwoju.

Z podziału administracyjnego Lasów Państwowych wynika, że lasy na terenie Gminy Lubsza zarządzane są przez Nadleśnictwo Brzeg. Wśród typów siedliskowych dominują: bory mieszane świeże, lasy mieszane świeże, lasy mieszane wilgotne. Na szczególną uwagę zasługuje tu obecność bardzo rzadkiego w regionie typu siedliskowego – lasu łęgowego. Kompleksy lasów o

tym typie siedliskowym zlokalizowane są w dolinie Odry i należą do najwartościowszych pod względem przyrodniczym lasów. W gminnym drzewostanie największy areał zajmują: sosna, dąb, olcha oraz świerk.

Również ze względów gospodarczych największe znaczenie należy przypisać sośnie i dębowi. Sosna jest ponadto głównym gatunkiem na wszystkich siedliskach za wyjątkiem siedliska olsu jesionowego. Pozostałe gatunki nie mają większego znaczenia gospodarczego jednak przez swój udział podnoszą stan zdrowotny, wzbogacają biocenozę lasu i walory estetyczne leśnego krajobrazu. Przeciętny wiek drzewostanów ocenia się na ok. 60 lat. Przeciętna zasobność drzewostanów wynosi natomiast 232 m³/ha. Stan zdrowotny lasów ocenia się jako dobry z tendencją do stabilizacji.

Na terenie gminy Lubsza lasy posiadają istotne walory krajobrazowe, kulturowe i społeczne, pełniąc również znaczącą rolę w kształtowaniu klimatu. Walory zasobów leśnych oprócz potencjału gospodarczego posiadają również istotną wartość służącą rozwojowi turystyki.

5.6.2. Ochrona zieleni.

Zieleń oddziałuje na człowieka poprzez możliwość kontaktu z naturą, wyciszenia się, znalezienia wytchnienia i odpoczynku z dala od zgiełku. Jednakże, aby zieleń oprócz spełniania funkcji estetycznej pełniła również inne zadania, musi być różnorodna pod względem biologicznym, bo tylko wtedy zapewnia miejsce różnym gatunkom roślin i zwierząt oraz zapobiega erozji gleb.

Zadania w ramach ochrony zieleni realizowane na terenie Gminy Lubsza zostały przedstawione w poniższej tabeli:

Tabela 21. Realizacja zadań w latach 2017-2018.

Zadanie	Poniesione nakłady [zł]	
	2017	2018
<i>Utrzymanie zieleni w gminie</i>		
Koszenie poboczy przy drogach gminnych	7.992,00	6 480,00
Wywóz gałęzi z poboczy przy drogach gminnych	369,00	-
Zakup kosiarki samojezdnej -. W kwocie 7.500,00 zł sfinansowany zakup ze środków funduszu sołectkiego wsi Dobrzyń.	16.400,00	-
Utrzymanie zieleni w miastach i gminach	2 699,85	-

5.7. Nadzwyczajne zagrożenia środowiska.

Zadanie realizowane jest poprzez:

- doposażenie straży pożarnej w sprzęt do ratownictwa chemiczno-ekologicznego,
- utrzymywanie w gotowości służb ratowniczych na wypadek zaistnienia poważnej awarii,
- zapobieganie wystąpieniu ryzyka awarii przemysłowych przez przedsiębiorstwa,
- prowadzenie rejestru zakładów o dużym i zwiększonym ryzyku wystąpienia poważnych awarii oraz potencjalnych sprawców awarii - rejestr zakładów prowadzony jest przez Wojewódzkiego Inspektora Ochrony Środowiska w Opolu,
- opracowanie programu zapobiegania poważnym awariom lub opracowanie planu operacyjno-ratowniczego na wypadek zaistnienia poważnej awarii - Zadanie realizowane przez prowadzącego zakład o zwiększonym ryzyku lub zakład o dużym ryzyku.

System przeciwdziałania poważnym awariom składa się z szeregu uregulowanych prawnie procedur. Pierwszym elementem całego systemu jest sprawdzenie, czy dany zakład w ogóle stwarza zagrożenie wystąpieniem poważnej awarii przemysłowej. Do tego celu służy procedura zaliczenia zakładu do kategorii zakładów stwarzających ryzyko wystąpienia poważnej awarii. Wynik pozytywny oznacza, że dany zakład należy zgłosić do odpowiednich władz przy pomocy procedury zgłoszenia. Taki zakład zobowiązany jest do przygotowania programu zapobiegania awariom, który następnie należy wprowadzić w życie za pomocą systemu bezpieczeństwa (system zarządzania bezpieczeństwem). Ostatnim elementem systemu są plany operacyjno-

ratownicze wewnętrzne - przygotowywane przez zakład oraz zewnętrzne - opracowywane przez komendanta wojewódzkiej Państwowej Straży Pożarnej.

Taki system ma za zadanie zapobiegania możliwości wystąpienia poważnej awarii przemysłowej oraz ograniczenia do minimum skutków poważnej awarii w odniesieniu do ludzi, mienia i środowiska.

Zadania w ramach nadzwyczajnych zagrożeń środowiska realizowane na terenie Gminy Lubsza zostały przedstawione w poniższej tabeli:

Tabela 22. Realizacja zadań w latach 2017-2018.

Zadanie	Poniesione nakłady [zł]	
	2017	2018
Rozbudowa remizy OSP w Lubszy wraz z budową parkingu (w tym fundusz sołecki wsi Lubsza - 9.993,46 zł i wsi Piastowice - 300,00 zł.)	10.293,46	-
Zakup silnika zaburtowego do łodzi motorowej dla OSP Michałowice (w tym fundusz sołecki wsi Michałowice - 7.668,94 zł.)	14.000,00	-
Ochotnicze straże pożarne	232.170,90	247.881,79
Dofinansowanie zakupu sprzężarki dla Komendy Powiatowej Państwowej Straży Pożarnej w Brzegu	-	6.000,00
Rozbudowa remizy OSP w Lubszy wraz z budową parkingu	-	10.000,05
Zakup samochodu dla OSP Mąkoszyce	-	67.000,00

5.8. Zagadnienia horyzontalne.

Zadania w ramach zagadnień horyzontalnych gieb realizowane na terenie Gminy Lubsza zostały przedstawione w poniższej tabeli:

Tabela 23. Realizacja zadań w latach 2017-2018.

Zadanie	Poniesione nakłady [zł]	
	2017	2018
Składki dla Izby Rolniczej w Opolu	19.144,22	18.605,35
Plany zagospodarowania przestrzennego	-	2 361,60

5.9. Realizacja zadań umieszczonych w planie operacyjnym Aktualizacji Programu Ochrony Środowiska dla Gminy Lubsza na lata 2014-2017 z perspektywą na lata 2018-2021.

W tabeli umieszczono zadania z planu operacyjnego, które zaplanowane były do realizacji w Programie ochrony środowiska.




Tabela 24. Realizacja zadań z planu operacyjnego.

Kierunek	Działania	Realizacja	Szczegóły
Ochrona przyrody i krajobrazu	Ochrona zabytków i opieka nad zabytkami	zrealizowane – zadanie ciągłe	
Zarządzanie środowiskiem	Plany zagospodarowania przestrzennego	zrealizowane	koszty podane w tabeli nr 23
Ochrona powietrza atmosferycznego,	Remonty dróg powiatowych	zrealizowane – zadanie ciągłe	koszty podane w tabeli nr 18

Kierunek	Działania	Realizacja	Szczegóły
ochrona przed hałasem, ochrona wód powierzchniowych i podziemnych	Budowa i remonty dróg gminnych	zrealizowane – zadanie ciągłe	koszty podane w tabeli nr 18
	Budowa i modernizacja dróg wewnętrznych	zrealizowane – zadanie ciągłe	koszty podane w tabeli nr 18
Ochrona wód powierzchniowych i podziemnych	Melioracje wodne	zrealizowane – zadanie ciągłe	koszty podane w tabeli nr 19
Ochrona zwierząt	Zwalczanie chorób zakaźnych zwierząt	zrealizowane – zadanie ciągłe	koszty podane w tabeli nr 21
Edukacja ekologiczna	Kontynuacja programu edukacji ekologicznej, zadania związane z ochroną środowiska	zrealizowane – zadanie ciągłe	koszty podane w tabeli nr 22
Gospodarka odpadami	Obsługa systemu gospodarowania odpadami komunalnymi, w tym m. in.: - odbiór i zagospodarowanie odpadów komunalnych od właścicieli nieruchomości, - obsługa administracyjna systemu.	zrealizowane – zadanie ciągłe	koszty podane w tabeli nr 20

5. MONITORING SKUTKÓW REALIZACJI PROGRAMU I JEGO AKTUALIZACJI

W Programie Ochrony Środowiska dla Gminy Lubsza zostały określone wskaźniki postępów i skutków realizacji programu. W poniższym raporcie zastosowano zestaw wskaźników, który będzie zastosowany w opracowywanym obecnie Programie Ochrony Środowiska dla Gminy Lubsza, wg zasad określonych w Wytycznych Ministra Środowiska. Poniżej w tabeli określono wartości wskaźników w latach raportowania, tj. w latach 2017-2018, obejmujący wszystkie obszary interwencji określone w Programie Ochrony Środowiska, w oparciu o dane aktualnie dostępne, co pozwala na liczbową ocenę zmian w środowisku. Pozyskanie danych wskaźnikowych opiera się głównie na standardowo dostępnych źródłach: danych regionalnych Głównego Urzędu Statystycznego oraz danych Wojewódzkiego Inspektora Ochrony Środowiska w Opolu. Na podstawie tak przygotowanego zestawu wskaźników możliwe jest określenie tendencji zmian w poszczególnych komponentach środowiska. Zastosowano następujące oznaczenia w tabeli ze wskaźnikami monitoringu:

-  - poprawa wskaźnika,
-  - pogorszenie wskaźnika,
-  - brak wyraźnej tendencji/istotnych zmian lub brak danych.

Raport z wykonania Aktualizacji Programu ochrony środowiska dla Gminy Lubsza
na lata 2014-2017 z perspektywą na lata 2018-2021
za lata 2017-2018

Tabela 25. Wskaźniki monitoringu dla Gminy Lubsza w 2017 i 2018 roku.

Lp.	Wskaźnik	Jednostka	2017	2018	Uwagi/trendy
Klimat i powietrze atmosferyczne					
1.	Stężenie średnioroczne NO ₂ na najbliższej stacji pomiarowej	µg/m ³	Brzeg, ul. Bohaterów Monte Casino – 17,3 Brzeg, ul. Gaj – 17,5 <i>Rok 2016:</i> <i>Brzeg, ul. Bohaterów Monte Casino – 16,0</i> <i>Brzeg, ul. Gaj – 17,2</i>	brak pomiarów w 2018 roku	Brak możliwości porównania wyników w latach 2017-2018, ze względu na brak pomiarów WIOŚ w roku 2018. Odnosząc się do wyników z roku 2016, nastąpił niewielki wzrost wartości stężenia przy ul. Boh. Monte Casino oraz niewielki spadek na ul. Gaj. Wyniki pomiarów w 2017 roku mieszczą się w zakresie wartości dopuszczalnych.
2.	Stężenie średnioroczne SO ₂ na najbliższej stacji pomiarowej	µg/m ³	Brzeg, ul. Bohaterów Monte Casino – 3,2 Brzeg, ul. Gaj – 3,7 <i>Rok 2016:</i> <i>Brzeg, ul. Bohaterów Monte Casino – 3,2</i> <i>Brzeg, ul. Gaj – 4,6</i>	brak pomiarów w 2018 roku	Brak możliwości porównania wyników w latach 2017-2018, ze względu na brak pomiarów WIOŚ w roku 2018. Odnosząc się do wyników z roku 2016, nastąpił niewielki wzrost wartości stężenia przy ul. Gaj oraz identyczny wynik pomiarów przy ul. Boh. Monte Casino. Wyniki pomiarów w 2017 roku mieszczą się w zakresie wartości dopuszczalnych.
3.	Stężenie średnioroczne benzenu na najbliższej stacji pomiarowej	µg/m ³	brak pomiarów	Brzeg, ul. Gaj – 1,3	Brak możliwości porównania wyników w latach 2017-2018, ze względu na brak pomiarów WIOŚ w 2017 roku. W roku 2018 wynik mieści się w zakresie dopuszczalnym.
4.	Stężenie średnioroczne pyłu zawieszonego PM10 i PM2,5 na najbliższej stacji pomiarowej	µg/m ³	brak pomiarów	brak pomiarów	Brak możliwości porównania wyników w latach 2017-2018, ze względu na brak pomiarów WIOŚ.
5.	Substancje, których stężenia przekroczyły wartości dopuszczalne – klasyfikacja strefy w której leży gmina		Klasa C: O ₃ , PM10, PM2,5, B(a)P	Klasa C: PM10, PM2,5, B(a)P	W roku 2018 do klasy C nie zakwalifikowano ozonu.
Klimat akustyczny					
6.	Długość wyremontowanych/	km	3,418	3,467	Długość wyremontowanych/

**Raport z wykonania Aktualizacji Programu ochrony środowiska dla Gminy Lubsza
na lata 2014-2017 z perspektywą na lata 2018-2021
za lata 2017-2018**

Lp.	Wskaźnik	Jednostka	2017	2018	Uwagi/trendy
	zmodernizowanych dróg na terenie gminy w ciągu roku				zmodernizowanych dróg na terenie gminy w 2018 roku była większa o 0,049 km niż w roku 2017
7.	Liczba mieszkańców na obszarach przekroczeń na terenie Gminy	Wg mapy akustycznej	33***		POŚPH wykonany został w 2015 roku, po tym czasie nie były wykonywane pomiary hałasu komunikacyjnego na terenie gminy. Trudno zatem wnioskować o zmianach w wartościach i przekroczeniach, porównanie będzie można dokonać po wykonaniu kolejnej mapy akustycznej i POŚPH.
Pola elektromagnetyczne					
8.	Zmierzona wartość PEM na terenie gminy	Lokalizacja wg WIOŚ	brak pomiarów na terenie gminy	brak pomiarów na terenie gminy	Nie można dokonać porównania ze względu na brak pomiarów na terenie gminy
9.	Średnia wartość PEM dla terenów wiejskich województwa opolskiego	V/m	0,3	<0,2	Średnia wartość dla terenów wiejskich województwa opolskiego wyniosła w 2018 roku <0,2 V/m) i była mniejsza od średniej wartości dla roku 2017
Zasoby i jakość wód					
10.	Jakość wód powierzchniowych	Wg obowiązującej klasyfikacji	Stan/potencjał ekologiczny: - JCWP Odra od Małej Panwi do granic Wrocławia: słaby, (rok 2016: Stan/potencjał ekologiczny: - JCWP Stobrowa od Czarnej Wody do Odry: dobry.	**	Wody powierzchniowe – stan/potencjał ekologiczny: w 2017 roku dokonywano pomiarów dla jednej JCWP, określając stan/potencjał ekologiczny jako słaby. Wobec braku wyników pomiarowych WIOŚ wód powierzchniowych za 2018 w chwili opracowania, odnosząc się do wyników z roku 2016 przeprowadzanych w jednej JCWP, jednakże innej, określono stan/potencjał ekologiczny jako dobry.
11.	Jakość wód podziemnych	Wg obowiązującej klasyfikacji	brak pomiarów na terenie gminy	brak pomiarów na terenie gminy	W latach 2017-2018 nie wykonywano pomiarów wód podziemnych na terenie gminy.
Gospodarka wodno-ściekowa					
12.	Długość sieci wodociągowej	km	132,9	141,4	Długość sieci wodociągowej wzrosła o

**Raport z wykonania Aktualizacji Programu ochrony środowiska dla Gminy Lubsza
na lata 2014-2017 z perspektywą na lata 2018-2021
za lata 2017-2018**

Lp.	Wskaźnik	Jednostka	2017	2018	Uwagi/trendy
	rozdzielczej				8,5 km
13.	Liczba przyłączy wodociągowych	szt.	2 336	2 373	Liczba przyłączy wodociągowych wzrosła o 37 sztuk.
14.	Zużycie wody na 1 mieszkańca	m ³	24,1	29,7	Zużycie wody na 1 mieszkańca w 2018 roku – w odniesieniu do 2017 roku zwiększyło się o 5,6 m ³
15.	Woda dostarczona gospodarstwom domowym	tys. m ³	297,8	321,1	Ilość wody dostarczonej gospodarstwom domowym wzrosła o 13,3 m ³
16.	Długość sieci kanalizacyjnej	km	84,0	92,1	Długość sieci kanalizacyjnej wzrosła o 8,1 km
17.	Liczba przyłączy kanalizacyjnych	szt.	1 872	1 932	Liczba przyłączy kanalizacyjnych wzrosła o 60 sztuk
Zasoby geologiczne					
18.	Liczba złóż surowców mineralnych na terenie gminy	szt.	4	4	Liczba złóż surowców mineralnych na terenie gminy pozostała bez zmian
Gleby					
19.	Powierzchnia gruntów zrekultywowanych w ciągu roku ogółem	ha	0	0	Powierzchnia gruntów zrekultywowanych w ciągu roku nie zmieniła się, nie dokonywano rekultywacji
20.	Powierzchnia gruntów wymagających rekultywacji ogółem	ha	0	0	Powierzchnia gruntów wymagających rekultywacji nie zmieniła się
Gospodarka odpadami i zapobieganie powstawaniu odpadów					
21.	Poziom redukcji masy odpadów ulegających biodegradacji kierowanych do składowania	%	21,17	39,73	W analizowanych latach Gmina nie przekroczyła dopuszczalnych poziomów, wynoszących odpowiednio: - 45% dla 2017 r., - 40 % dla 2018 r.
22.	Poziom recyklingu i przygotowania do ponownego użycia następujących frakcji odpadów komunalnych: papieru, metali, tworzyw sztucznych i szkła	%	34,0	31,0	W analizowanych latach Gmina osiągnęła wymagane poziomy, wynoszące odpowiednio: - 20% dla 2017 r., - 30 % dla 2018 r.

**Raport z wykonania Aktualizacji Programu ochrony środowiska dla Gminy Lubsza
na lata 2014-2017 z perspektywą na lata 2018-2021
za lata 2017-2018**

Lp.	Wskaźnik	Jednostka	2017	2018	Uwagi/trendy
23.	Poziom recyklingu, przygotowania do ponownego użycia i odzysku innymi metodami innych niż niebezpieczne odpadów budowlanych i rozbiórkowych	%	100	100	W analizowanych latach Gmina osiągnęła wymagane poziomy, wynoszące odpowiednio: - 45% dla 2017 r., - 50 % dla 2018 r.
24.	Ilość wyrobów azbestowych pozostała do usunięcia	Mg	279,586	266,286	W analizowanych latach Gmina usuwała wyroby azbestowe: - 76,650 Mg w 2017 r., - 13,300 Mg w 2018 r.
Zasoby przyrodnicze					
25.	Powierzchnia prawnie chroniona ogółem (bez obszarów Natura 2000)	ha	10 207,79	10 207,79	Powierzchnia prawnie chroniona ogółem (bez obszarów Natura 2000) nie uległa zmianie
26.	Obszary NATURA 2000	szt.	4	4	Ilość obszarów nie uległa zmianie
27.	Parki Krajobrazowe	ha	8 587,90	8 587,90	Powierzchnia Parków Krajobrazowych na terenie Gminy nie uległa zmianie
28.	Rezerваты przyrody	ha	119,72	120,35	Powierzchnia rezerwatów przyrody uległa zwiększeniu o 0,63 ha
29.	Obszary chronionego krajobrazu	ha	1 619,89	1 619,89	Powierzchnia obszarów chronionego krajobrazu nie uległa zmianie
30.	Pomniki przyrody	pozycje w wykazie	8	8	Ilość pomników przyrody nie uległa zmianie
31.	Lesistość gminy	%	46,2	46,2	Wskaźnik lesistości gminy nie uległ zmianie
32.	Powierzchnia lasów	ha	9 820,91	9 821,15	Powierzchnia lasów uległa zwiększeniu o 0,24 ha
33.	Powierzchnia gruntów leśnych	ha	10 079,34	10 079,80	Powierzchnia gruntów leśnych uległa zwiększeniu o 0,46 ha
34.	Powierzchnia parków, zieleńców i terenów zieleni osiedlowej ogółem	ha	0,52 (rok 2016: 0,52)	*	Powierzchnia parków, zieleńców o terenów zieleni osiedlowej (wobec braku danych za 2018 rok w chwili opracowania – w odniesieniu do 2016 roku) nie uległa zmianie

Raport z wykonania Aktualizacji Programu ochrony środowiska dla Gminy Lubsza
na lata 2014-2017 z perspektywą na lata 2018-2021
za lata 2017-2018

Lp.	Wskaźnik	Jednostka	2017	2018	Uwagi/trendy
Nadzwyczajne zagrożenia środowiska					
35.	Liczba poważnych awarii i miejscowych zagrożeń w ciągu roku:				Liczba miejscowych zagrożeń według informacji podawanej przez Komendę Główną Państwowej Straży Pożarnej i charakteryzuje się coroczną zmiennością. Trudno jest na tej podstawie rozstrzygać o poprawie czy pogorszeniu wskaźnika.
	- silne wiatry:		52	11	
	- przybory wód:		3	0	
	- opady śniegu:		1	0	
	- opady deszczu:	szt.	1	1	
	- chemiczne:		0	1	
	- ekologiczne:		0	0	
	- infrastruktury komunalnej:		2	2	
	- w transporcie drogowym:		1	0	
	- w transporcie kolejowym:		17	13	
- na obszarach wodnych:		0	0		
			1	1	
36.	Liczba, pojemność i powierzchnia obiektów małej retencji wodnej	szt.	11	11	Liczba, pojemność i powierzchnia obiektów małej retencji wodnej nie uległa zmianie
		tys. m ³	450	450	
		ha	45,15	45,15	
Monitoring i zarządzanie środowiskiem					
37.	Nakłady na gospodarkę komunalną i ochronę środowiska ogółem	zł	2 265 048,26	2 695 041,04	Nakłady na gospodarkę komunalnych i ochronę środowiska zwiększyły się o 429 992,78 zł (o ok. 19 %)

Źródła: www.stat.gov.pl, WIOŚ Opole, opracowanie własne

Uwagi: *dane GUS za 2018 rok nie są obecnie jeszcze dostępne

**dane WIOŚ za 2018 rok nie są obecnie jeszcze dostępne

*** wg mapy akustycznej i POŚPH z 2015 roku

6.1 Analiza wskaźników monitoringu POŚ

Analizując tendencję wskaźników w tabeli monitorowania:

- stan środowiska dla 26 wskaźników określony został jako bez zmian (niewielka zmiana lub brak wartości za dany rok) w odniesieniu do 2017 r.,
- dla 11 wskaźników zanotowano zmianę na (+) w odniesieniu do 2017 r.,
- dla 2 wskaźników zanotowano zmianę na (-) stanu w odniesieniu do 2017 r.

Obecnie Gmina Lubsza jest w trakcie opracowywania nowego Programu Ochrony Środowiska dla Gminy Lubsza na lata 2019-2022 z perspektywą na lata 2023-2026, którego realizacja będzie przedmiotem systematycznego procesu monitorowania i oceny. Zgodnie z wymogiem ustawowym co dwa lata Wójt Lubszy sporządza raport z jego realizacji. Dla efektywnego wdrażania Programu konieczne jest regularne zbieranie, analiza i ocena danych. System monitoringu skupia się przede wszystkim na efektywności wdrażanych działań i zadań oraz opiera na obiektywnych i dostępnych wskaźnikach monitorowania, których porównanie w kolejnych raportach daje obraz gradientu zachodzących zmian w środowisku Gminy Lubsza. Wyznaczone wskaźniki monitorowania Programu ochrony środowiska dla Gminy Lubsza powinny być zgodne z zasadą definiowania wskaźników i celów SMART (Specific, Measurable, Relevant, Time-bound). Pozyskanie wskaźników powinno nie sprawiać trudności osobie wypełniającej tabelę, w miarę możliwości wskaźniki powinny być łatwo dostępne i reprezentatywne dla danego obszaru interwencji).

7. OCENA STOPNIA ROZBIEŻNOŚCI POMIĘDZY PRZYJĘTYMI CELAMI A ICH WYKONANIEM, WERYFIKACJA PRZYJĘTYCH ZADAŃ, OCENA WYKONANIA

Przyjęte w Programie Ochrony Środowiska dla Gminy Lubsza priorytety, cele i działania zgodne były z kierunkami ówczesnej Polityki Ekologicznej Państwa na lata 2009-2012 z perspektywą do roku 2016 (dla obecnych dokumentów, strategicznym wyznacznikiem jest w chwili obecnej jeszcze Strategia Bezpieczeństwo Energetyczne i Środowisko, w przygotowaniu jest Polityka Ekologiczna Państwa 2030). Skonkretyzowanie zadań dotyczy Gminy, jednak obejmuje także tematycznie funkcjonowanie innych jednostek i podmiotów na terenie gminy. Akceptacja przez Gminę celów i zadań w przyjętym Programie Ochrony Środowiska nie oznacza powstania budżetu inwestycyjnego na potrzeby Programu Ochrony Środowiska. System budżetowy samorządów obejmuje 1 rok działania, a więc planowanie odbywa się w krótkim cyklu i dostosowywane jest do doraźnych ram i sytuacji. Realizacja Programu w miarę jego realizacji stwarza więc problemy, tak natury finansowej (trudność w pozyskaniu środków finansowych dysponując niewielkim udziałem własnym) jak i innej natury (np. nadrabianie niedoinwestowania z lat poprzednich, zmieniające się potrzeby bieżące mieszkańców, czynniki zewnętrzne, zmiana ustawodawstwa etc.)

W Programie Ochrony Środowiska dla Gminy Lubsza na lata 2014-2017 z perspektywą na lata 2018-2021 nie określano miary dla celów głównych dla każdego obszaru interwencji (nie było takiego wymogu). Takie podejście (zgodne z obowiązującymi obecnie Wytycznymi Ministra Środowiska do opracowania wojewódzkich, powiatowych i gminnych programów ochrony środowiska), które zastosowane zostało obecnie przygotowywanym Programie Ochrony Środowiska dla Gminy Lubsza na lata 2019-2022 z perspektywą na lata 2023-2026. W celu dostosowania się do obecnych zaleceń wytycznych, zastosowano w raporcie miary celów głównych, przyjęte w opracowywanym Programie Ochrony Środowiska dla Gminy Lubsza. Stopień realizacji celów głównych i wielkości miary celu dla okresu raportowania (2017-2018) przedstawiono w tabeli poniżej:

Tabela 26. Wartości mierników celów głównych dla poszczególnych obszarów interwencji.

L.p.	Obszar interwencji	Miara celu	Wartość miary		Uwagi
			2017	2018	
1.	Klimat i powietrze atmosferyczne	Liczba zanieczyszczeń, których wartość przekroczyła poziom dopuszczalny w rocznej ocenie jakości powietrza	4	3	W roku 2018 do klasy C nie zakwalifikowano ozonu.
2.	Klimat akustyczny	Długość wyremontowanych/zmodernizowanych dróg na terenie gminy w ciągu roku [km]	3,418	3,467	Długość wyremontowanych/zmodernizowanych dróg na terenie gminy w 2018 roku była większa o 0,049 km niż w roku 2017
3.	Oddziaływanie pól elektromagnetycznych	Średnia wartość PEM dla terenów wiejskich województwa opolskiego [V/m]	0,3	**	W chwili opracowania brak opracowanych pomiarów WIOŚ za rok 2018. W roku 2017 średnia wartość PEM dla terenów wiejskich woj. opolskiego była stosunkowo niska, w żadnym z punktów pomiarowych nie dochodziło do przekroczeń poziomu dopuszczalnego PEM.
4.	Zasoby i jakość wód.	Stan/potencjał ekologiczny JCWP na obszarze gminy	JCWP Odra od Małej Panwi do granic Wrocławia: słaby	**	Brak określenia stanu/potencjału ekologicznego JCWP w 2018 roku (brak wyników pomiarów WIOS w chwili wykonywania opracowania)
5.	Gospodarka wodno - ściekowa	Długość kanalizacji sanitarnej na terenie gminy [km]	84,0	92,1	Długość kanalizacji sanitarnej na terenie gminy wzrosła o 8,1 km
6.	Zasoby geologiczne	Liczba złóż kopalin na terenie gminy	4	4	Liczba złóż kopalin na terenie gminy pozostała bez zmian.
7.	Gleby	Powierzchnia zrekultywowanych w ciągu roku w ha	0	0	Powierzchnia gruntów zrekultywowanych w ciągu roku nie zmieniła się, nie dokonywano rekultywacji

**Raport z wykonania Aktualizacji Programu ochrony środowiska dla Gminy Lubsza
na lata 2014-2017 z perspektywą na lata 2018-2021
za lata 2017-2018**

8.	Gospodarka odpadami i zapobieganie powstawaniu odpadów	Odsetek odpadów komunalnych zagospodarowanych w sposób inny niż składowanie w %	99,6	100	W 2017 r. tylko 0,4 % odpadów odebranych/zebranych z terenu Gminy składowane było bez przetworzenia. W 2018 r. nie odnotowano takich odpadów.
9.	Zasoby przyrodnicze	Powierzchnia obszarów prawnie chronionych	10 207,79	10 207,79	Powierzchnia prawnie chroniona ogółem (bez obszarów Natura 2000) nie uległa zmianie
10.	Nadzwyczajne zagrożenia środowiska	Liczba poważnych awarii i miejscowych zagrożeń w ciągu roku: - małe: - lokalne: - średnie: - duże:	9 81 2 0	12 54 1 0	Liczba miejscowych zagrożeń według informacji podawanej przez Komendę Główną Państwowej Straży Pożarnej i charakteryzuje się coroczną zmiennością. Trudno jest na tej podstawie rozstrzygać o poprawie czy pogorszeniu miernika.

Źródła: www.stat.gov.pl, WIOŚ Opole, opracowanie własne

*Uwagi: *dane GUS za 2018 rok nie są obecnie jeszcze dostępne*

***dane WIOŚ za 2018 rok nie są obecnie jeszcze dostępne*

W zakresie mierników celów głównych, analizując tendencję zmian mierników celów w latach 2017-2018:

- dla 7 mierników określono stan jako bez zmian (brak wartości za dany rok w przypadku dwóch mierników) w odniesieniu do 2017 r.,
- dla 3 mierników zanotowano zmianę na (+) w odniesieniu do 2017 r.,
- dla żadnego miernika nie zanotowano pogorszenia w odniesieniu do 2017 r.

Oceniając:

- dla opracowanych Wytycznych MŚ do opracowania programów ochrony środowiska, określenie mierników i ich wartości jest podejściem nowym i nie było wykonywane dla wcześniejszych Programów ochrony środowiska i Raportów z Programu ochrony środowiska,
- z powyższego powodu mierniki celów głównych nie były wcześniej określane, nie ma możliwości dokonania porównania,
- okres dwuletni, za który jest opracowany niniejszy Raport, jest często kresem zbyt krótkim na dokonanie poprawnej oceny tendencji zmian w poszczególnych obszarach interwencji środowiska, co związane jest tak z samym charakterem zmian, jak i realizacją programów wieloletnich (np. Krajowy program Oczyszczania Ścieków Komunalnych, czy Program ochrony Powietrza, również kompleksowej oceny jakości klimatu akustycznego dokonuje się co 5 lat w ramach sporządzania map akustycznych),
- sugeruje się porównanie wskaźników monitorowania i mierników realizacji celów głównych przy okazji przygotowania kolejnego raportu z POŚ za lata 2019-2020.

Duża część zadań zawartych w Programie wpisuje się w pożądaną przez ogół mieszkańców Gminy kierunki - np. poprawę stanu powietrza atmosferycznego, klimatu akustycznego, wód powierzchniowych i podziemnych. Analizując przyjęte w Programie Ochrony Środowiska dla Gminy Lubsza zadania należy stwierdzić:

- zrealizowane zostały najważniejsze zadania w zakresie ochrony powietrza, ochrony wód powierzchniowych i podziemnych, edukacji ekologicznej, ochrony przyrody oraz gospodarki odpadami,
- dodatkowo w różnych komponentach środowiska zrealizowano szereg zadań nie ujętych w Programie, jednakże wpisujących się w ramy ogólnie pojętej ochrony środowiska.

Powodem braku realizacji niektórych zadań było:

- braki środków finansowych na realizację niektórych zadań,
- przesunięcie terminu realizacji zadania na kolejne lata,
- zmiana priorytetów wykonawczych w realizacji zadań na terenie gminy i miasta,
- bieżąca ocena sytuacji i potrzeb na terenie gminy.

8. DIAGNOZA, PROPOZYCJE NOWYCH PRIORYTETÓW I KRYTERIÓW ICH WYŁONIENIA.

Przeprowadzona analiza zakresu i stopnia realizacji zadań zawartych w Programie Ochrony Środowiska dla Gminy Lubsza odbywała się w czasie obowiązywania Strategii Bezpieczeństwo Energetyczne i Środowisko, której priorytety i cele są wyznacznikiem do obecnie opracowywanego nowego Programu Ochrony Środowiska dla Gminy Lubsza (zgodnie z wytycznymi MŚ). Nadrzędnym, strategicznym celem obecnie obowiązującej Strategii jest zapewnienie bezpieczeństwa ekologicznego kraju (mieszkańców, zasobów przyrodniczych i infrastruktury społecznej) i tworzenie podstaw do zrównoważonego rozwoju społeczno-gospodarczego.

W związku z wejściem w życie nowelizacji ustawy - Prawo ochrony środowiska nastąpiła zmiana sposobu realizacji krajowej polityki ochrony środowiska. Obecnie jest ona prowadzona na podstawie strategii rozwoju, programów i dokumentów programowych oraz za pomocą wojewódzkich, powiatowych i gminnych programów ochrony środowiska.

Podstawowym celem sporządzenia i uchwalenia POŚ jest realizacja przez jednostki samorządu terytorialnego polityki ochrony środowiska zbieżnej z założeniami najważniejszych dokumentów

strategicznych i programowych. POŚ powinny stanowić podstawę funkcjonowania systemu zarządzania środowiskiem spajającą wszystkie działania i dokumenty dotyczące ochrony środowiska i przyrody na szczeblu danej jednostki samorządu terytorialnego.

Obecny opracowywany Program Ochrony Środowiska dla Gminy Lubsza oparty jest na zapisach następujących aktualnych dokumentów:

- *Prawo ochrony środowiska z 27 kwietnia 2001 roku* (Dz.U. 2018 poz. 799 tekst jedn. ze zm.) definiuje ono ogólne wymagania w odniesieniu do programów ochrony środowiska opracowywanych dla potrzeb województw, powiatów i gmin,
- *Wytyczne Ministra Środowiska do opracowania wojewódzkich, powiatowych i gminnych programów ochrony środowiska*, które podają sposób i zakres dokumentu oraz wskazówki, co do zawartości programów; do podstawowych zasad tworzenia programów ochrony środowiska należą:
 - zwięzłość i prostota,
 - spójność z dokumentami strategicznymi i programowymi,
 - konsekwentne i świadome stosowanie terminów,
 - ujednoczenie ram czasowych (co najmniej do roku 2020 z perspektywą na kolejne cztery lata),
 - kaskadowe sporządzanie POŚ,
 - oparcie na wiarygodnych danych,
 - prawidłowe określenie celów,
 - przygotowanie założeń do POŚ,
 - włączenie interesariuszy w proces opracowania POŚ,
 - przeprowadzenie strategicznej oceny oddziaływania na środowisko.

W wytycznych określono następujące obszary interwencji:

1. ochrona klimatu i jakości powietrza,
 2. zagrożenia hałasem,
 3. pola elektromagnetyczne,
 4. gospodarowanie wodami,
 5. gospodarka wodno-ściekowa,
 6. zasoby geologiczne,
 7. gleby,
 8. gospodarka odpadami i zapobieganie powstawaniu odpadów,
 9. zasoby przyrodnicze,
 10. zagrożenia poważnymi awariami.
- *Długookresowa Strategia Rozwoju Kraju Polska 2030. Trzecia fala nowoczesności*; jest to dokument rządu RP o charakterze analitycznym i rekomendacyjnym, powstały na bazie ustawy o zasadach prowadzenia polityki rozwoju z dnia 6 grudnia 2006 r.; określa on główne trendy, wyzwania i scenariusze rozwoju społeczno-gospodarczego Polski, a także kierunki przestrzennego zagospodarowania kraju, z uwzględnieniem zrównoważonego rozwoju; stanowi opis nowego projektu cywilizacyjnego, zorientowanego na przyszłość, w perspektywie do 2030 r.,
 - *Średniookresowa Strategia Rozwoju Kraju 2020. Aktywne społeczeństwo, konkurencyjna Gospodarka, sprawne państwo*; to główna strategia rozwojowa Polski do 2020 r.; wskazuje najważniejsze zadania państwa, które należy zrealizować w najbliższych latach, by przyspieszyć rozwój Polski, orientacyjny harmonogram oraz sposób finansowania zaplanowanych działań; strategia jest częścią systemu zarządzaniem rozwojem kraju; stanowi bazę dla 9 strategii zintegrowanych, które realizują założone w niej cele i uszczegóławiają ją; SRK jest też zgodna z unijną Strategią Europa 2020.

9. PODSUMOWANIE I WNIOSKI

Aktualizacja Programu Ochrony Środowiska dla Gminy Lubsza na lata 2014-2017 z perspektywą na lata 2018-2021 stanowiła podstawowe narzędzie prowadzenia polityki ekologicznej w gminie w latach 2017 i 2018. Podstawowym założeniem w tworzeniu programów ochrony środowiska na wszystkich szczeblach - od krajowego do gminnego - jest, aby ich realizacja doprowadziła do poprawy stanu środowiska naturalnego, efektywnego zarządzania środowiskiem oraz zapewniła skuteczne mechanizmy chroniące środowisko przed degradacją, a także stworzyła warunki dla wdrożenia wymagań obowiązującego w tym zakresie prawa. Analizując realizację programu na poziomie gminnym należy pamiętać, że praktycznie zadania o charakterze wykonawczym, czyli mające bezpośredni wpływ na stan środowiska i związane z jego ochroną przed szkodliwym oddziaływaniem, obciążają samorząd gminy oraz podmiotów gospodarczych i mieszkańców. Charakter zadań z zakresu ochrony środowiska wykonywany przez samorząd gminy wpływa na możliwości bezpośredniej i pośredniej ochrony środowiska na terenie gminy.

W niniejszym opracowaniu przedstawiono zadania, które były realizowane w latach 2017-2018 - do najważniejszych z nich można zaliczyć zadania w zakresie:

- ochrony powietrza,
- ochrony przed hałasem,
- ochrony wód,
- ochrony przyrody,
- gospodarki odpadami,
- edukacji ekologicznej.

Podsumowując należy zauważyć, iż większość zadań została zrealizowana lub jest w trakcie realizacji (zadania o charakterze ciągłym).

10. LITERATURA

1. Aktualizacja Programu Ochrony Środowiska dla Gminy Lubsza na lata 2014-2017 z perspektywą na lata 2018-2021.
2. Sprawozdania z realizacji budżetu Gminy Lubsza za lata 2017 i 2018.
3. Rejestr form ochrony przyrody publikowany przez Regionalną Dyрекję Ochrony Środowiska w Opolu.
4. Mapa akustyczna dróg krajowych na terenie województwa opolskiego - obszar powiatu brzeskiego, Generalna Dyrekcja Dróg Krajowych i Autostrad.
5. Program Ochrony Środowiska przez hałasem dla województwa opolskiego.
6. Ocena jakości powietrza za 2017 i 2018 rok, WIOŚ Opole.
7. Ocena jakości wód powierzchniowych w województwie opolskim.
8. Ocena stanu czystości wód podziemnych województwa opolskiego.
9. Badania PEM w latach 2016 i 2017 WIOŚ Opole.
10. Sprawozdania z realizacji zadań z zakresu gospodarowania odpadami komunalnymi za lata 2017-2018,
11. Analizy stanu gospodarki odpadami komunalnymi na terenie Gminy Lubsza za lata 2017-2018,
12. www.stat.gov.pl, Bank Danych Lokalnych.
13. www.mos.gov.pl